



# Samen gaan we voor het groen

GROENVISIE  
2020 - 2030



## Colofon

Uitgave:

Gemeente Beverwijk, 2021

Tekst en redactie:

Cyber, Sjaak van der Vlies en

Julia Kloosterboer i.s.m. gemeente Beverwijk

Ontwerp en productie:

Sixtyseven Communicatie

Documentnummer INT-21-59821

# Inhoudsopgave

## Voorwoord

<b>1. Inleiding</b>	<b>06</b>
1.1. Samen naar het groenbeleid	07
1.2. De pijlers van de Groenvisie	08
<b>2. De Pijlers</b>	<b>09</b>
2.1. Diversiteit	10
2.2. Identiteit	12
2.3. Verbinding	15
2.4. Klimaat	18
2.5. Gebruik	21
<b>3. Hoe gaan we het doen?</b>	<b>23</b>
3.1. Inrichting en Beheer	23
3.2. Organisatie	24
3.3. Participatie in het groen	25
3.4. Partners in het groen	25
3.5. Financiën	25

## Bijlage

### Routekaart Groenvisie 2020-2025





# Voorwoord

## Groen en gezondheid gaan hand in hand

2020 en 2021 is het jaar van de pandemie. Een rare tijd, een tijd die ons binnen doet blijven en verlangen naar buiten. Het is ook het jaar waar we samen met inwoners, stakeholders en medewerkers hebben gewerkt aan de hier voorliggende Groenvisie. Ondanks dat we niet naar buiten mogen hebben we wel nagedacht over hoe het 'buiten' nog mooier kan worden gemaakt. Groen is belangrijk als het gaat om een aantrekkelijke uitstraling van onze gemeente. Maar dat is niet het enige wat groen doet!

Groen maakt de gemeente Beverwijk vooral gezonder. Want, beweging wordt gestimuleerd in een groene omgeving. Mensen voelen zich vaak beter en zijn minder ziek met groen in de leefomgeving. Het zien van natuur heeft een rustgevend effect op mij en ik denk ook op de meeste inwoners van Beverwijk.

Ieder pijler van deze groenvisie heeft als bijkomend effect dat het het welzijn van de inwoners ten goede komt. Gebruik maken van parken om te sporten, samen met de burens een stukje groen onderhouden, spelen, genieten van de frisse lucht en de schaduw die de bomen ons geven. Of dat je gewoon trots bent op het groen en je je identificeert met je leefomgeving. Bij al deze belangen is groen dé essentiële speler.

Maar het groen staat ook onder druk. We willen woningen bouwen, goede fietspaden aanleggen en soms zijn parkeerplaatsen en nieuwe wegen nodig. Klimaatadaptief inrichten van de woonomgeving en de energiestrategie leggen ook beslag op de openbare ruimte. Vaak gaat dat ten koste van een stukje groen. Daarom is het juist nu belangrijk de belangen van het groen goed in beeld te brengen. Met de doelen en de ambities die hier staan kunnen we zoeken naar goede oplossingen voor én het groen én de opgaven waar we voor staan.

Ik ben blij dat ik als wethouder mee mocht werken aan het hier voorliggende stuk. Met deze visie verbinden we het bestaande groenbeleid en groenstructuurplan van de gemeente met de huidige en toekomstige opgaven in het groen. Inwoners en stakeholders in Beverwijk hebben meegedacht en hun inbreng maakt de Groenvisie tot een breed gedragen stuk. Hiermee geven we richting aan toekomstige, voor de gezondheid van ons inwoners belangrijke, ontwikkelingen.

# 1. Inleiding

Openbaar groen is van waarde voor ons allemaal. Groen heeft invloed op hoe je je voelt. Een groene omgeving biedt rust en ontspanning. Het nodigt uit om naar buiten te gaan. Groen is onmisbaar in onze leefomgeving.

In deze visie worden die waardes beschreven, gekoppeld aan onze ambities en doelstellingen.

We gebruiken groen om in te sporten of wandelen. We genieten van groen als aankleding van onze wijk en het geeft een beeld van onze historie. We zijn steeds meer afhankelijk van groen voor het opvangen van hevige buien en extreme hitte. Het groen vormt een leefgebied voor verschillende soorten dieren en planten en draagt stevig bij aan ons ecosysteem. In het groen bewegen mensen en genieten ze van de rust, zo draagt groen bij aan gezondheid en welzijn. Dit zijn de waardes die groen kan hebben, nu en in de toekomst

## Doel

Het doel van deze Groenvisie is om een stip op de horizon te zetten voor het groen in Beverwijk. Het is een scope voor zeker tien jaar.

Deze visie beschrijft wat je van het groen in Beverwijk kan verwachten. Deze visie licht daarmee de verschillende waardes toe die het groen heeft in de huidige maatschappij. Daarnaast benadrukt de visie de verschillende belangen van het groen, zodat die afgewogen kunnen worden met economische belangen of woningbehoeften.

De visie is het fundament voor het groenbeleid van de gemeente Beverwijk.

## Aanleiding

In de afgelopen jaren heeft het groen steeds meer verschillende waardes gekregen. Het groen heeft altijd al veel waarde als het gaat om de aankleding van de openbare ruimte en het gebruik van groene gebieden. De afgelopen jaren zijn hier andere waardes bijgekomen. Het gaat dan om waarde voor het versterken van o.a. de biodiversiteit, het omgaan met klimaatverandering en het versterken van menselijk welzijn en de gezondheid.

Voor deze extra waarden van het groen zijn nog geen ambities geformuleerd. Dit omdat de laatste beleidsdocumenten van het groen dateren uit 2005 en 2010. Hoog tijd voor een update dus.





## Over tien jaar ...

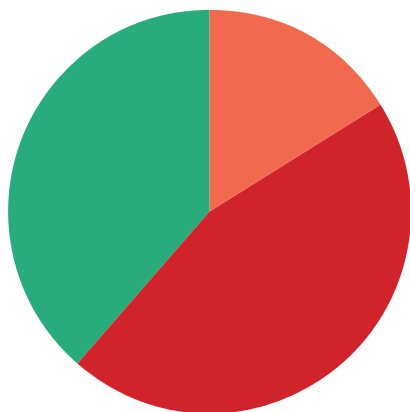
- is het groen in Beverwijk nog diverser. Dit komt door vele verschillende soorten groen met verschillende kleuren en texturen en door struiken en bomen in verschillende soorten en maten. Deze verschillende soorten hebben ook gezorgd voor meer biodiversiteit, bijvoorbeeld soorten vlinders en bijen. Bewoners kijken met trots naar een leefomgeving vol verschillende soorten.
- is de allure van het erfgoed beter zichtbaar door het groen. Bewoners identificeren zich door het groen met hun eigen buurt of wijk en met de geschiedenis van de gemeente.
- zijn er groene routes in Beverwijk en is het gezellig in de parken. De inwoners maken nog meer gebruik van het groen en het verbindt de bewoners.
- hebben we een robuuste groene buitenruimte met koele schaduwrijke plekken en ruimte voor regenwateropvang. De stad blijft leefbaar voor de bewoners ook tijdens extreme weersomstandigheden.
- hebben de groengebieden in Beverwijk een logische invulling die past bij de opgaven. Bewoners kunnen kiezen voor hun lievelingsplekje.

Het belang van een Groenvisie Economische belangen, woningbehoefte, voorzieningen, verkeer en ondergrondse voorzieningen. Deze leggen allemaal beslag op de openbare ruimte. Om goede afwegingen te kunnen maken is het belangrijk dat de waarde van het groen goed is omschreven. Want, voor een prettige, gezonde en robuuste leefomgeving is het groen essentieel. Deze visie legt de waarden en opgaven vast en is een instrument in de belangenafweging.

## 1.1. Samen naar het groenbeleid

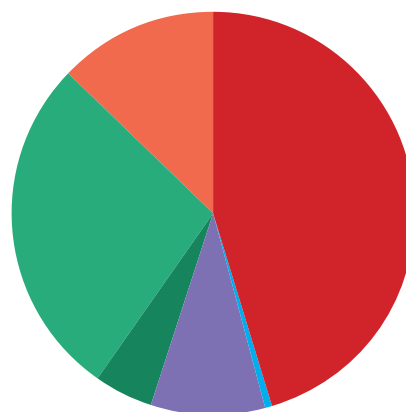
De wensen van bewoners van de gemeente Beverwijk kwamen onder meer naar voren in interviews en de enquête over het groen. Het groen is waardevol voor de woonomgeving en levert een positieve bijdrage aan de gezondheid en het milieu. Dat blijkt uit alle reacties en in gesprekken met maatschappelijke organisaties. Er wordt aandacht gevraagd voor verschillende waarden van het groen. Met deze Groenvisie geven we hier invulling aan.

Welke uitspraak past het best: Groen is...



- ... is belangrijk voor de samenleving
- ... is aantrekkelijker voor de woonomgeving
- ... is goed voor de gezondheid en het milieu

Waarom is groen belangrijk?



- Genieten van de natuur
- Groen is niet belangrijk voor mij
- Hond uitlaten
- Voedsel verbouwen
- Sporten, spelen en ontspannen
- Plek om elkaar te ontmoeten

## De belangrijkste resultaten uit de enquête:

Uit de reacties blijkt dat bewoners de gemeente niet als erg groen ervaren. De invloed van de aanwezige industrie heeft een negatief effect op het groene beeld. Het groen dat er is ervaart men voornamelijk als saai en sober.

Het onderhoud van het groen is een punt van aandacht. Iets meer dan de helft van de inwoners is

niet tevreden over het onderhoud van het groen. Een derde is wel tevreden.

45% van de ondervraagden is van mening dat genieten van de natuur de belangrijkste waarde van het groen is. Ook sporten, spelen, ontmoeten en recreëren zijn belangrijke waarden.

Bewoners gaven ook aan waar het groen wat hen betreft aan moet voldoen. Het groen moet bijdragen aan het tegengaan van klimaatverandering. Het groen moet plaats bieden aan vlinders, bijen en andere insecten. Daarnaast vindt men het belangrijk dat het groen structuur geeft aan de gemeente. Denk aan parken, bomenlanen en monumentale bomen.

Bomen is een belangrijk onderwerp. Veel bewoners geven aan dat bomen belangrijk zijn voor het klimaat, de biodiversiteit en de woonomgeving. Tegelijkertijd komen er regelmatig opmerkingen binnen over de overlast van bomen. Over de aanpak daarvan en de mogelijke oplossingen verschillen de meningen.

### Interviews

Er is met een aantal maatschappelijke organisaties gesproken over hun visie en doelen, en over de relatie met de toekomstige Groenvisie. Zij hebben de richting van deze Groenvisie mede vormgegeven. Deze organisaties zijn: Duurzaam Beverwijk, Stichting Park Overbos, Mooi Noord-Holland, Dorpsraad Wijk aan Zee, Woonopmaat en Préwonen.



## 1.2. De pijlers van de Groenvisie

De verschillende waarden van het groen lopen als rode draad door de hele visie. Vijf pijlers dragen de visie op het groen in de gemeente Beverwijk. Deze vormen een stevig en herkenbaar fundament. De pijlers zijn samengesteld op basis van informatie uit de startnotitie voor de Groenvisie, interviews met maatschappelijke organisaties en de resultaten van de inwonersenquête. De pijlers geven de vijf verschillende waardes weer die voor het groen in Beverwijk het meest van belang zijn.

In deze Groenvisie beschrijven we onze doelstellingen voor de komende jaren. In hoofdstuk 2 gaan we per pijler in op wat de definitie van deze pijler is, wat de bewoners vinden en wat de visie is. Hoofdstuk 3 geeft daarna aan wat de volgende stap zal zijn.

De volgende vijf pijlers vormen het fundament voor de ontwikkeling van het groen in Beverwijk.



## 2. De Pijlers



### 2.1. Diversiteit

Diversiteit in het groen kan twee betekenissen hebben. De eerste heeft betrekking op verschillen in soorten, kleuren, bloemen en bladeren, variatie dus. Deze diversiteit draagt bovendien bij aan de biodiversiteit, de tweede betekenis.

Bio betekent leven en diversiteit betekent afwisseling of verschil. We kunnen niet zonder biodiversiteit. Soorten en ecosystemen zorgen voor de productie van zuurstof, afbraak van dode dieren en planten, bestuiving van planten, opname van water, waterzuivering en beheersing van plagen.

#### Visie

Variatie

Over 10 jaar is de Beverwijker trots op het groen in en om de stad. Het anonieme groen en lege vlaktes zijn

omgevormd tot plekken met een eigen unieke identiteit en belevingswaarde. Daar voel je je geborgen en is het fijn om te zijn.

Variatie in het groen zorgt hiervoor. Er is meer afwisseling in soorten planten (zoals grassen, struiken en bomen), bloeitijd, kleur, hoogtes en breedtes van het groen. Het toevoegen van gevarieerde planten zorgt daarnaast voor verfraaiing van velden en pleinen.

Ook de nieuwe bomen zijn verschillend van kleur en omvang en zijn geplant op plekken die ertoe doen in de stad. Ze staan in parken en op pleinen, langs straten, langs hoofdwegen, in buurten en in wijken.

Biodiversiteit

Over tien jaar is Beverwijk een gemeente waar in de openbare ruimte plek is voor ecologische waarde en biodiversiteit. Bomen en groene verbindingen spelen hierin de grootste rol.

Verbinding is het sleutelwoord bij het vergroten van de biodiversiteit. Planten en dieren in een stedelijke omgeving verplaatsen en verspreiden zich langs groene verbindingen. Zo kunnen ze zich duurzaam handhaven en ontwikkelen. Grote groengebieden, parken en de verbindingen daartussen, zorgen voor een groen netwerk.

Speciale aandacht gaat uit naar struiken en kruiden die bijen en andere insecten aantrekken. Ook kijken we nadrukkelijk naar schuilmogelijkheden in de beplanting, voor onder andere egels, vleermuizen en andere kleine zoogdieren. Verder hebben we oog voor broedmogelijkheden voor vogels in grotere bosplantsoenen en volwassen bomen.

Bewoners over groen

Het woord diversiteit is veel genoemd in de gesprekken met verschillende organisaties en kwam ook veel terug in de ingevulde enquêtes. Het ging vooral over de twee aspecten van diversiteit: variatie en biodiversiteit.

#### Bomen

Volwassen bomen zijn van grote waarde voor de identiteit van de groene omgeving en voor de biodiversiteit. Iedere volwassen boom is een ecosysteem op zich en vormt een ideale schuilplaats en voedselbron voor allerlei dieren en insecten. Het is belangrijk om nieuwe bomen op strategische plekken te planten, zodat ze hier groot en oud kunnen worden. Alleen op deze manier kunnen ze optimaal bijdragen aan de openbare ruimte. Bij deze 'toekomstbomen' gaat het om duurzame soorten, zoals eiken en beuken, die op plekken staan waar ze vrij kunnen uitgroeien en ongestoord oud kunnen worden. Ook bestaande bomen kunnen het label 'toekomstboom' krijgen als zij op plekken staan waar ze optimaal kunnen groeien. Deze bomen worden bij ontwikkelingen in bescherming genomen.



**“Ik vind het nog het belangrijkste dat dieren, zoals egels en vogels, goed voedsel kunnen vinden.”**

Bewoners vinden het heel belangrijk dat groen bijdraagt aan het aantrekken van insecten en vogels. Ook zien ze graag verschillende soorten planten die op verschillende momenten bloeien, zodat bestuivers kunnen overleven. Daarnaast vinden ze het belangrijk dat er een variëteit aan soorten is, omdat deze soorten dan minder vatbaar zijn voor ziektes. De voorkeur van de bewoners ligt bij inheemse soorten, omdat die het best aansluiten bij de bestaande ecosystemen. Kortom vinden bewoners biodiversiteit belangrijk om verschillende redenen.

Er is ook veel gesproken over de variatie van het groen en de bijdrage aan de uitstraling van Beverwijk. De invloed van groen op de uitstraling en de beleving van de woonomgeving is groot. Op dit moment wordt dit nog niet overal positief ervaren. Het groen wordt vaak bestempeld als uniform en saai, het voegt weinig toe aan de beleving van de woonomgeving. Er is dus nog ruimte voor verbetering als het gaat om de variatie. Bij beide onderwerpen, biodiversiteit en variatie, zijn

bomen een veelgenoemd onderwerp. Ze dragen bij aan de herkenbaarheid en de beleving van het groen. Ook de waarde van bomen voor de biodiversiteit en het klimaat is belangrijk voor bewoners.

### Ambities

Meer diversiteit en uitstraling van het groen.

- Bestaand groen heeft meer kleurrijke soorten in verschillende verschijningsvormen (textuur).
- Er zijn meer initiatieven voor vergroening van de wijk, zoals het aanbrengen van gevelgroen of geveltuinen.
- Grotere plekken voelen als geborgen plek en minder als grote vlakte door gelaagdheid in de beplanting. Kans: in het Oosterwijkpark meer gelaagdheid toepassen.
- De juiste soort staat op de juiste plaats, zo hebben bomen genoeg ruimte om te groeien zonder voor overlast te zorgen.

Het creëren van omstandigheden met als doel het vergroten van de biodiversiteit.

- De openbare ruimte wordt ingericht met soorten met verschillende bloeitijden.
- Het beheren van bermen van drie meter of breder op een ecologische manier.
- Het zorgdragen voor/van toekomstbomen.
- Er zijn zo min mogelijk beschoeiingen en daardoor zo veel mogelijk natuurlijke oevers.



## 2.2. Identiteit

De identiteit en beleving van de openbare ruimte worden bepaald door de inrichting, aard van de bebouwing, het gebruik en het onderhoud ervan. In de inrichting is groen de 'aankleding' die voor een groot deel bepaalt hoe de ruimte wordt beleefd. Die beleving hangt af van de hoeveelheid, diversiteit, herkenbaarheid en de kwaliteit van het groen.

Met name bomen zijn belangrijk voor de identiteit van de openbare ruimte. Ze ondersteunen en accentueren de hoofdstructuur van de gemeente. Dit geldt zeker ook voor het gebruik van verschillende soorten bomen en ander groen.

### Visie

Verschillende identiteiten

Over tien jaar is aan het groen beter te zien in welke wijk men zich bevindt. Specifieke soorten en kleuren van het groen benadrukken de eigen identiteit van een gebied. De hoofdgroenstructuren, zoals parken en grote plantsoenen, vormen de groene 'dragere' van de gemeente. De wegen die dit groen verbinden worden begeleidt door bomen. Samen versterken zij de identiteit van de verschillende gebieden in de gemeente Beverwijk en daarmee ook de leefbaarheid en een prettige woonomgeving.

In de grote groengebieden kun je de groene gemeente Beverwijk op z'n groenst ontdekken en



ervaren. Lopend door de verschillende wijken zie je het groen mee veranderen met de identiteit van elk gebied. Men ervaart een duidelijk verschil tussen de kleinere groenstroken in woonwijken en het groen in de grote groengebieden. Het groen in de verschillende wijken is maatwerk, dat tot stand is gekomen in samenwerking met bewoners. In de grotere groengebieden komen de verschillende waardes, zoals gebruik of biodiversiteit, van het groen duidelijk terug.

### Historie en erfgoed

Beverwijk heeft, soms verborgen, historisch belangrijke plekken waar ook historisch groen staat.

Over tien jaar is het historisch groene erfgoed van Beverwijk beter zichtbaar en is daarmee een belangrijk onderdeel van de identiteit van onze gemeente geworden.

Het gaat om landgoederen als Scheybeek en Westerhout, forten van de Stelling van Amsterdam, elementen van de Atlantik Wall en van de Lunetten.

### Groen met een eigen identiteit

Belangrijk is om per wijk/gebied de mooie of kansrijke plekken aan te wijzen en hier de aanwezige waarden met behulp van groen positief te ontwikkelen. Hierdoor geeft groen een uniek plaatsgebonden accent aan de mooie plekken in de gemeente. Als je thuiskomt in jouw wijk heb je dankzij het groen ook echt het gevoel dat je thuiskomt in jouw wijk, waardoor je je nog meer kan identificeren met je eigen wijk.

Al deze elementen zijn omgeven door groen dat past bij deze historie en helpt het erfgoed te benadrukken. Zo is het erfgoed van de gemeente Beverwijk beter herkenbaar. In het buitengebied zijn ook herkenbare structuren aanwezig van het zogenaamde 'Oer-IJ', dat ooit een historische en open verbinding was met de zee.

Op onderstaande kaart zijn de historische buitenplaatsen voor rijke kooplieden uit de stad te zien. De Lunetten komen uit 1799 en waren ter bescherming tegen Engels-Russische invallen. In de late 19e eeuw werd Beverwijk deel van de Stelling van Amsterdam en zijn twee forten gebouwd. De Atlantikwall dateert uit de tweede wereldoorlog, het is een linie langs de Europese westkust.

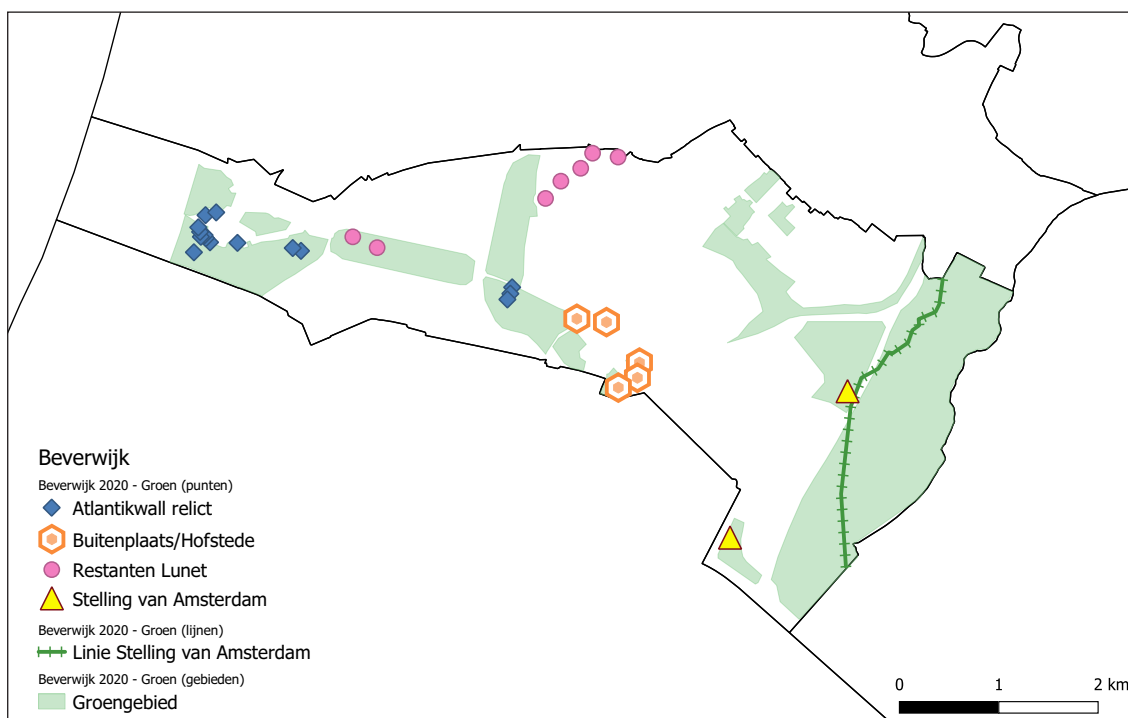
#### Bewoners over groen

Bewoners vinden groen zeer belangrijk als het gaat om een fijne woonomgeving. Groen zorgt ervoor dat mensen kunnen genieten van hun woonomgeving. Zeker bloeiende soorten met kleur en fleur en bomen maken de woonomgeving veel prettiger en aantrekkelijker.

De Beverwijkers zien nu weinig verschil tussen het groen in de wijken. Zij ervaren het groen in alle wijken als vrijwel hetzelfde. Ook mag er wat hen betreft meer verschil zijn tussen het groen in de wijken en het groen dat om Beverwijk heen ligt. Het groen in de wijken is vaak meer functioneel en dus ook zo ingericht. In het buitengebied mag het groen grover en natuurlijker zijn. Dit groen heeft vaak een ander doel en mag dat ook uitstralen.

Groen kan fungeren als tegenhanger van de industriële kant van Beverwijk. Nu wordt het beeld in de gemeente vaak gedomineerd door de grote industrieën en haven- en bedrijventerreinen. Veel bewoners geven aan dat dit niet het meest aantrekkelijke beeld is en dat groen kan bijdragen aan het veranderen of 'verzachten' van dit beeld.

**“Groen maakt de buurt levendig. Een buurt zonder groen is een saaie omgeving.”**





Beverwijk kent als plek in de binnenduinstrand een boeiende ontstaansgeschiedenis en rijke historie. Dit wordt nog niet zo herkend. Dit terwijl het erfgoed door bewoners erg belangrijk wordt gevonden. Zij zien graag dat het groen het historische verleden van Beverwijk benadrukt.

### Ambities

Er is meer verschil tussen het groen in de verschillende wijken en de omliggende structuren.

- In nieuwbouwwijken is de juiste kwaliteit en kwantiteit aan groen.
- Het groen heeft in elke wijk een eigen uniek beeld en uitstraling en is afgestemd op het karakter en de behoeften in de wijk.
- Inwoners van de wijk zijn betrokken bij het beheer en eventuele herinrichting van het groen.
- Parken en grote groengebieden hebben een eigen identiteit (karakter en gebruikswaarde), die duidelijk voelbaar is.
- De juiste soort staat op de juiste plek.

Het groen rond erfgoed benadrukt de historie van de gemeente Beverwijk.

- Het groen rond ons erfgoed doet denken aan hoe de locatie er vroeger uitzag, gebruikt zo veel mogelijk de originele soorten en accentueert de oorspronkelijke structuur en elementen.

- Het verhaal van het erfgoed wordt uitgedragen door de gemeente en de maatschappelijke organisaties in Beverwijk.
- Het erfgoed, en daarmee het groen, is voor iedereen in Beverwijk goed toegankelijk en bereikbaar.





## 2.3. Verbinding

Groen zorgt voor verbinding in de gemeente.

In het groen liggen paden die de wijken onderling verbinden, maar ook grotere groengebieden in en aan de rand van de stad. Daarnaast biedt het groen aanleiding en ruimte aan mensen om elkaar te ontmoeten en samen gebruik te maken van het groen. Het biedt goede kansen en mogelijkheden om sociale verbindingen tot stand te brengen.

### Visie

Tussen mensen

Over tien jaar biedt groen overal in de gemeente prettige plekken om elkaar te ontmoeten. Daarnaast draagt het bij aan de verbinding tussen mensen en hun omgeving. Door actief te participeren in het groen wordt deze verbinding vergroot.

Verbinden en ontmoeten gaan hand in hand.

Bewoners onderhouden (samen) een stukje openbare ruimte in hun eigen omgeving, denken mee over het groen in hun buurt of zijn bezig met eetbaar groen.

De gemeente faciliteert educatie in het groen en maakt het groen in de directe schoolomgeving bereikbaar. Op deze manier kunnen de scholen participeren in het groen, zij gaan op pad door het groen in de

buurt van de school, vergroenen hun schoolplein of leren de kinderen over natuur en eetbaar groen.

De komende tien jaar wil de gemeente de verbinding met de inwoners versterken door communicatie, educatie te verbeteren en participatie te stimuleren. Wat betreft communicatie rond het groen moet het voor de inwoners duidelijk zijn welke grote werkzaamheden waar plaatsvinden en vooral waarom. Maar ook wat er te beleven en te zien valt in het groen in hun buurt. Het informeren en betrekken van bewoners bij wat er gebeurt met het groen in de wijk, leidt tot meer begrip en tevredenheid.

Netwerk

Over tien jaar is het bestaande groen in Beverwijk zoveel mogelijk met elkaar verbonden en zijn blokkades in de routes, zoals grote wegen, zo veel mogelijk passeerbaar. Langs deze verbindingen kun je aaneengesloten in het groen wandelen en fietsen.

Daarnaast zorgen de verbindingen ervoor dat het groen meer zichtbaar wordt in Beverwijk. Er is een duidelijke groenstructuur die laat zien wat de hoofdwegen zijn en de belangrijke plekken zijn, zoals de Warande (onderdeel van de groene ring). Deze verbindingen zijn voor iedereen makkelijk te vinden door bijvoorbeeld bordjes en/of andere communicatie.



Het is duidelijk wat de groene parels en belangrijke parken en groengebieden zijn in Beverwijk en hoe je ze kunt vinden. Het doel is het vergroten van de bereikbaarheid van het groen en daarmee ook de bekendheid, het gebruik en de waardering. Er ligt een groenstructuurplan voor Beverwijk die dit borgt, maar het plan heeft een update en moet aansluiten op de ambities in deze groenvisie. In het verlengde van deze visie moeten daar ook de "blauwe" waterstructuren in voorkomen.

Op onderstaande kaart zijn bijzondere groene plekken, verbindingen en bomen in Beverwijk te zien. Langs de verbindingen kan in het groen gewandeld en gefietst worden. Op de groene plekken kan men elkaar ontmoeten. De komende tien jaar zullen deze in waarde toenemen.

#### Bewoners over groen

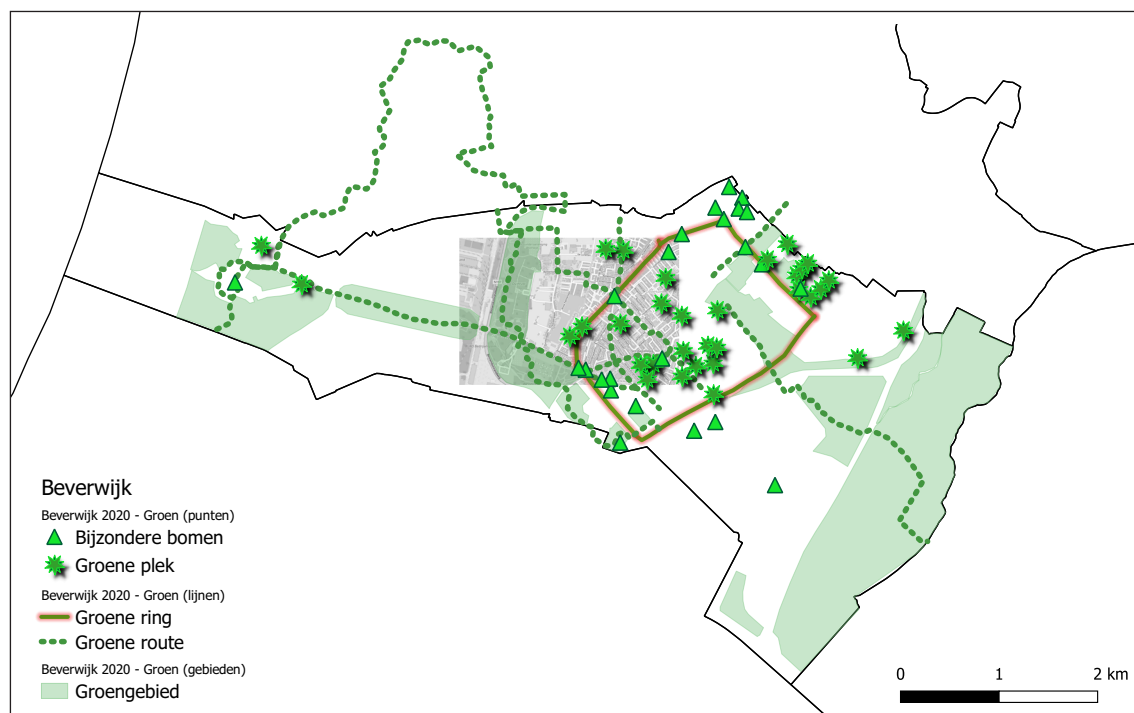
Men vindt het belangrijk om in de directe omgeving actief aan de gang te kunnen in het groen. Mensen willen graag bijdragen aan het onderhoud van het groen in hun omgeving. Ook zijn er inwoners die aangeven te willen 'volkstuinieren' of op een andere

## “Natuur zo ver mogelijk Beverwijk in halen.”

manier aan de slag te willen met eetbaar groen.

In wijken met weinig particulier groen en alleen openbaar groen, is er een grote behoefte om gebruik te kunnen en mogen maken van de directe groene omgeving. Daarnaast zijn er mooie initiatieven, waarbij samen met de gemeente gemeenschappelijke tuinen zijn ontstaan.

Bewoners geven aan graag door Beverwijk te wandelen in het groen en van de natuur te genieten. Ze geven daarbij de voorkeur aan routes door aaneengesloten groen. Deze routes moeten de mooie groene plekken van Beverwijk verbinden en beter bereikbaar maken. Zo zijn er initiatieven vanuit het leefstijlakoord om rondom scholen een zogenaamde 'daily green mile' te realiseren en beweegroutes te realiseren







## Ambities

Sterke verbindingen tussen groene gebieden.

- Er is een netwerk van groene (natuurlijke) verbindingen tussen de groene gebieden. De basis hiervoor ligt in de aanwezige hoofdgroenstructuur.
- Inwoners zijn op de hoogte van dit netwerk, door bijvoorbeeld bordjes en/of folders/website.
- Wij denken samen met de scholen na over de "daily mile" en kijken of dit te realiseren en waar mogelijk te faciliteren is.

Meer participatie in het groen.

- Inwoners participeren in het onderhoud en de inrichting van het groen, dit is maatwerk.
- Inwoners worden zoveel mogelijk bij de inrichting van het groen in hun wijk betrokken.
- Via verschillende media worden inwoners geïnformeerd waarom er op een bepaalde manier wordt beheerd.
- Groenadoptie wordt gestimuleerd en gefaciliteerd op plaatsen waar dit mogelijk is en geen onderdeel uitmaakt van de hoofd groenstructuur.
- Er zijn voorlichtingsavonden over bijvoorbeeld groenadoptie en de activiteiten van groenorganisaties.

- Stadslandbouw wordt gestimuleerd en eetbaar groen komt vaker voor in parken en groene verbindingen.
- Er is informatie beschikbaar waarin per gebied is aangegeven waar vruchtdragende planten en bomen staan en waar stadslandbouw plaatsvindt.





## 2.4. Klimaat

Klimaatbestendigheid en duurzaamheid zijn onderwerpen die wereldwijd veel aandacht krijgen.

Door klimaatverandering stijgt de kans op wateroverlast, hitte, droogte en overstromingen. Stortbuien en langdurige neerslag veroorzaken wateroverlast. Ook raakt hitte de gezondheid van kwetsbare mensen, zoals ouderen, longpatiënten en jonge kinderen. Dit heeft directe gevolgen voor onze omgeving en hoe deze ingericht moet worden. Er zijn veel meer schaduwrijke- en verkoelingsplekken nodig om mens en dier prettiger te laten leven. Daarnaast zorgt groen ook voor de opvang van heftige buien. Dit noemt men een klimaatbestendige inrichting.

### Groen & Klimaat

Groen is per definitie duurzaam en heeft een positieve invloed op het klimaat in de woonomgeving. Denk hierbij aan het afvangen van fijnstof, het verminderen van hittestress, de opname van water en het leveren van zuurstof. Het toevoegen, ontwikkelen en in stand houden van groen helpt om de effecten van klimaatverandering op te vangen en een positieve bijdrage te leveren aan kwaliteit van de leefomgeving.

Grote volwassen bomen dragen veel bij, maar ook kleiner groen heeft een positief effect op de klimaatbestendigheid en duurzaamheid van de directe leefomgeving. Groene tuinen dragen bij aan de opname van water en hitte in de directe woonomgeving. Verstening gaan we dus tegen.

**“Bomen zorgen voor afbraak van CO<sub>2</sub> en zorgen daardoor voor zuurstof. Ook vangen zij veel fijnstof op en geven beschutting.”**

### Visie

De gemeente Beverwijk is binnen tien jaar een duurzame gemeente die beter bestand is tegen klimaatverandering.

#### Bomen

Bomen worden gekoesterd op de plaatsen waar ze tot hun recht komen en een optimale bijdrage kunnen leveren aan de klimaatdoelstellingen. Voor het vergroten van wateropvang en het voorkomen van hittestress is het over tien jaar zo dat er zoveel mogelijk ‘toekomstbomen’ in Beverwijk staan. Deze bomen dragen tegelijkertijd ook bij aan het opvangen van fijnstof en het terugdringen van geluidsoverlast.

#### Duurzame groeninrichting

De gemeente Beverwijk zet zich in voor minder verstening, zowel in de openbare ruimte als in particuliere tuinen. Over tien jaar zijn meer mensen zich bewust van hun bijdrage aan klimaatadaptatie in de gemeente. Daarnaast zijn er meer groene gevels en groene daken op particulier bezit en panden van de overheid.

Op de kaarten hiernaast uit de Klimaatatlas van Beverwijk zijn voorbeelden te zien van waar groen een bijdrage kan leveren aan het terugdringen van wateroverlast en hitte.

#### Bewoners over groen

Bewoners vinden duurzaamheid en de bijdrage van het groen aan klimaatadaptatie erg belangrijk. Ze realiseren zich hoe belangrijk groen is voor het afvangen van fijnstof, het voorkomen van hittestress, het opvangen van wateroverlast en het tegengaan van geluidsoverlast. Daarom vinden zij het in stand houden van het huidige groen erg belangrijk en zien ze het liefst meer groen in de gemeente.

Bomen worden veel genoemd als het gaat om klimaatverbetering. Bomen zorgen voor verkoeling, nemen water op, leveren zuurstof en verminderen CO<sub>2</sub> en fijnstof.



Gebieden die gevoelig zijn voor hittestress op basis van gevoelstemperatuur. Bron: Klimaatatlas HHNK 2020.

Veel inwoners zijn zich bewust van hun eigen rol in het vergroenen van hun omgeving ter bevordering van klimaatadaptatie. Mensen vragen om meer mogelijkheden in het faciliteren van groene daken, geveltuintjes en het terugdringen van versteende tuinen.

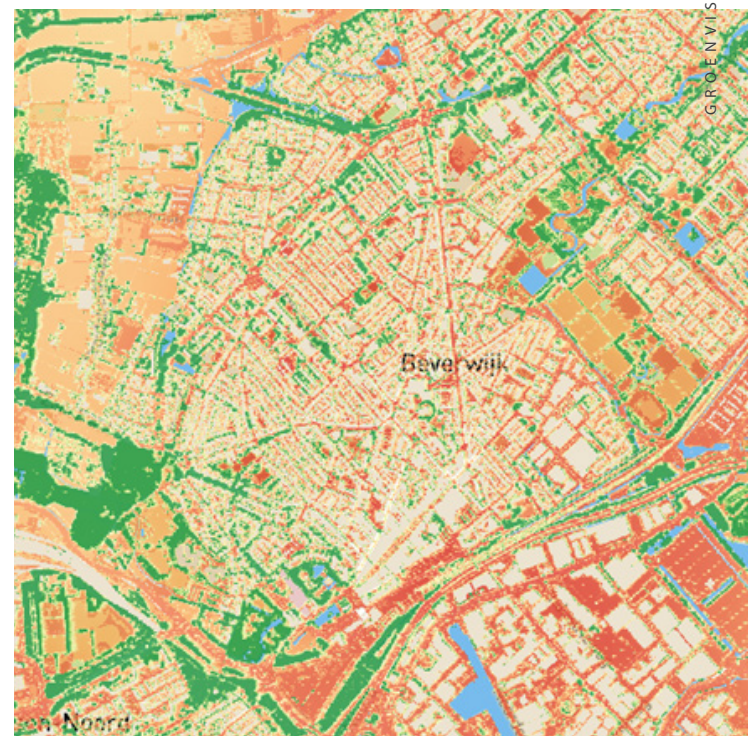
## Ambities

Inzetten op toekomstbomen.

- Het is duidelijk welke bomen de mogelijkheid hebben om volgroeid te worden – toekomstbomen.
- Toekomstbomen worden als dusdanig beheerd.
- Bij het aanplanten van nieuwe bomen wordt rekening gehouden met genoeg ruimte voor de boom.

Verminderen van het versteende oppervlak door vergroening.

- Tuinen worden steeds groener en minder verhard. Of op eigen initiatief of met behulp van maatschappelijke organisaties zal de gemeente dat ondersteunen.
- Ook op gebouwen, particulier en van overheden, is zo veel mogelijk groen aanwezig.





Het vergroten van het waterbergend vermogen.

- Bij nieuwbouw, ontwikkeling en reconstructie wordt het minimaal te realiseren waterbergend vermogen getoetst en worden voorwaarden gesteld ten behoeve van de vergunningverlening.
- In de directe woonomgeving en op particuliere gronden wordt het waterbergend vermogen vergroot. Dit doen we door:
  - afvoer naar het oppervlaktewater.
  - het stimuleren van groene daken en groene gevels.
  - wateropvang in de tuinen. Bijvoorbeeld door het aanplanten van meer groen, direct infiltreren of het plaatsen van regentonnen.
  - bij wegreconstructies te streven naar directe afstroom en infiltratie in bermen en plantsoenen.

Verbeteren van het duurzame beheer.

- Bij het groenbeheer zetten we zoveel mogelijk duurzame en CO<sup>2</sup>-neutrale werkmethoden in, met name materiaal en brandstoffen. Ook gebruiken we duurzaam geproduceerde materialen.
- Beheermaatregelen worden gericht op gestelde doelen.

**“Bomen zorgen voor afbraak van CO<sub>2</sub> en zorgen daardoor voor zuurstof. Ook vangen zij veel fijnstof op en geven beschutting.”**





## 2.5. Gebruik

Je kunt van groen genieten en erin spelen, sporten, wandelen, de hond uitlaten, de natuur ontdekken of lekker luieren. Het gebruik is een belangrijke pijler voor de groenvisie. Het gebruik wordt ook bepaald door de aanwezigheid van bepaalde voorzieningen. Water in het groen nodigt tot ander gebruik uit dan de aanwezigheid van speel- of sportvoorzieningen. Deze verschillende gebruikswaarden die aan groen toegekend kunnen worden bepalen ook de manier waarop bewoners er gebruik van maken. Door dit bewust te doen kan je het gebruik spreiden en aan laten sluiten op de behoeftes die er zijn.

### Visie

Over tien jaar hebben de groengebieden in Beverwijk allemaal meer waarde gekregen doordat ze een eigen gebruikswaarde hebben gekregen. In het ene gebied kan je van de natuur en de rust en ruimte genieten, in het andere gebied is er ruimte voor beweging en sporten. Deze identiteiten worden de komende jaren verder onderzocht en uitgewerkt.

Kiezen voor passieve recreatie, historisch erfgoed, natuur of sport- en spel zorgt voor specifiek gebruik maar ook een bepaalde aantrekkingskracht. Dit betekent dat groengebieden door het toekennen of versterken van bepaalde gebruikswaarden een eigen passende identiteit krijgen. Zo ontstaat een bepaalde aantrekkingskracht voor een specifieke doelgroep.

Deze doelgroepen maken gebruik van verschillende gebieden op verschillende momenten zodat ze elkaar niet in de weg zitten. Het ene park heeft bijvoorbeeld als identiteit dat natuur belangrijk is. Hier kan dan van de natuur genieten en rustig gewandeld worden. In een ander park ligt de nadruk op bewegen

**“Groen nodigt bewoners uit om met elkaar in gesprek te gaan, je kunt er van alles doen.”**



en gezondheid en komen daar veel mensen fietsen. Of het groen dragt bij aan de mentale gezondheid. Op deze manier is het gebruik gespreid over de gemeente. Op onderstaande kaart zijn de groene gebieden te zien. Voor deze gebieden gaat de identiteit uitgewerkt worden.

#### Bewoners over groen

Parken en groene gebieden zijn zeer belangrijk voor de inwoners van de gemeente Beverwijk. Iedere inwoner gebruikt het groen op zijn of haar eigen manier. Er is behoefte aan ruimte om te spelen, te wandelen, te ontspannen, tot rust te komen, van de natuur te genieten, te bewegen, elkaar te ontmoeten en de hond uit te laten. Deze verschillende manieren om het groen te gebruiken gaan niet altijd even goed samen.

Beverwijk kent een aantal groengebieden waarin het gebruik of de aanwezige gebruikswaarden beperkt zijn, maar die veel kansen bieden (bijvoorbeeld Park Overbos of het Aagtenpark). Een park als Scheybeek of een verborgen parel rond de Goede Raadkerk,

hebben een herkenbaar karakter en ontstaansgeschiedenis en daardoor een bepaalde uitstraling en aantrekkingskracht.

Er zijn grote verschillen tussen de wijken en haar inwoners en de wijze waarop men het groen wil gebruiken. Dit varieert tussen natuurbeleving, buurtontmoetingsplekken en behoefte aan stadslandbouw. In gebieden met veel sociale woningbouw in gestapelde woonblokken (bijvoorbeeld Oosterwijk) zijn de behoeftes anders dan in gebieden met koopwoningen en een eigen tuin (bijvoorbeeld Vondelkwartier).

## Ambities

Parken en grotere groengebieden zijn verschillend en bieden specifieke gebruiksmogelijkheden.

- De verschillende parken hebben ieder hun eigen identiteit die bij inwoners bekend is. Groenorganisaties en bewoners worden uitgedaagd mee te denken in de toe te kennen gebruikswaarden en waar mogelijk mee te werken aan realisatie.
- De grote parken en groengebieden hebben hun eigen ontwikkelplannen, met als doel de identiteit te versterken en het beheer daarop aan te passen.
- De gemeente faciliteert stadslandbouw. Ofwel door het tijdelijk beschikbaar stellen van braakliggende terreinen, ofwel door binnen bestaande grote groengebieden of parken ruimte te bieden aan stadslandbouw en/of eetbaar groen.
- Per gebied wordt een oproep gedaan om specifieke plekken te duiden met bepaalde gebruikswaarden die van belang zijn voor de inwoners.

Verschillende vormen van gebruik zijn mogelijk.

- Gewenst gebruik in de openbare ruimte wordt gestimuleerd met passende voorzieningen, zoals hondenvoorzieningen of sportvoorzieningen, beweegroutes en de "daily green mile" i.s.m de onderwijsinstellingen.
- Voor het uitlaten van honden breiden we specifieke voorzieningen uit (bijvoorbeeld een hondenloop-/speelsterrein) en creëren we voldoende alternatieve routes buiten de verharde paden.
- Natuurlijk spelen in het groen wordt gestimuleerd en gerealiseerd.



# 3. Hoe gaan we het doen?

In dit document staat de groene visie van de gemeente Beverwijk centraal en beschrijven we met welke ambities we deze visie kunnen realiseren. Maar wat betekent dit?

Hoe zorgen we dat de Groenvisie ook écht leidt tot een groener beeld van de openbare ruimte, en zo positief bijdraagt aan een betere leefomgeving? In dit hoofdstuk beschrijven we een aantal richtingen die verder uitgewerkt gaan worden.

## 3.1. Inrichting en Beheer

Inrichting en beheer hebben een grote invloed op de openbare ruimte. Die invloed is bedoeld om de biodiversiteit te versterken, kleur en fleur toe te voegen en de klimaatbestendigheid te vergroten. In de bestaande inrichting wordt vooral gekeken waar meer groen mogelijk is, met name door het terugdringen van verstening in de stad. Ook wordt nagegaan met welke aanpassingen het beheer nog sterker kan bijdragen aan de ontwikkeling en beleving van het bestaande groen. Dit kan bijvoorbeeld door het toepassen van beplanting en zaden, maar ook door gedifferentieerd maai-beheer. Daarbij gaat het zowel om de keuze voor bepaalde plantensoorten, als om de maatregelen en frequentie daarvan.

Een belangrijke uitwerking van de visie is het maken van een zogenaamde kansenkaart. Op de kaart staan dus locaties aangegeven waar kansen liggen voor (verdere) ontwikkeling van het groen: door aan te sluiten op de bestaande initiatieven vanuit andere

domeinen (zoals verkeer, woningbouw, infrastructuurle werken, klimaat, e.d.) of door het bestaande groen verder te ontwikkelen dan wel te versterken. Om kansen optimaal te kunnen benutten, is integrale afstemming nodig tussen de verschillende domeinen.

Vanuit de reacties op de concept groenvisie maar ook door inbreng van de maatschappelijke partijen en de professionals zijn er een drietal speerpunten locaties benoemd, dit zijn:

- Binnenduinrandroute en verbinding naar en entree van Wijk aan Zee.
- Centrumgebied rondom cultureel centrum/ Stadstheater
- Park Overbos/landgoed Adrichem

Het realiseren van groene ambities vraagt vakmanschap en een visie op beheer en onderhoud. Na aanleg vraagt groen vaak nog jarenlang om gericht onderhoud: bijvoorbeeld snoeien en dunnen van bosplantsoen gericht op het eindbeeld en een juist maai-beleid gericht op de ontwikkeling van flora en fauna in bermen en langs oevers Het bestrijden van invasieve en exotische soorten die niet in de Nederlandse natuur thuishoren, is hierbij van belang.

Bij het beheer wordt zoveel mogelijk gebruik gemaakt van duurzame en CO<sub>2</sub>-neutrale werkmethode en materialen. Vanuit de gemeente zijn al diverse initiatieven genomen, om de biodiversiteit te verbeteren.

Deze sluiten aan op de Nationale Bijenstrategie, waarin biodiversiteit van belang is om het voedselaanbod en de nestgelegenheid voor insecten te vergroten. Voor wat betreft kleur en fleur, en klimaatbestendigheid is het beleid gericht op ontwikkeling. Het beheer van groengebieden en onderlinge verbindingen wordt ook aangepast om de biodiversiteit te versterken. In de laatste decennia is beplanting aangebracht of juist aangepast, gericht op het vereenvoudigen van het beheer. In de beleving van bewoners betekent dit vooral veel gras en bomen.

Oevers zijn bij uitstek geschikt voor het vergroten van de biodiversiteit. Hiervoor zijn natuurlijke oevers nodig met flauwe hellingen. Dit vraagt om maat en schaal en is dus niet overal mogelijk. We streven ernaar om randen langs het water die voldoende breed zijn, natuurlijk te beheren en beperkt te maaien. Vervolgens moet worden beoordeeld welke verdere aanpassingen nodig zijn voor een zo groot mogelijk effect.

## 3.2. Organisatie

Het implementeren van een Groenvisie vraagt om draagvlak binnen de gemeentelijke (groene) organisatie en om samenwerking tussen verschillende afdelingen.

Het is belangrijk om deze Groenvisie intern uit te dragen en in te zetten op samenwerking en hiervoor een uitvoeringsprogramma op te stellen. Het gezamenlijk oppakken van programma's, plannings en de uitvoering van maatregelen zorgt voor verbinding. Daarnaast geldt het inzetten van de benodigde capaciteit op het juiste moment ook als een belangrijke succesfactor. Veel onderzoek en voorbereiding kan binnen de huidige organisatie worden gedaan.

Een belangrijke succesfactor is het goed inrichten en volgen van de belangrijkste werkprocessen die aan de interne samenwerking ten grondslag liggen en deze verder te stroomlijnen. De voortgang en resultaten zullen jaarlijks worden geëvalueerd.

Het aansluiten bij initiatieven van bewoners heeft gevolgen voor het gemeentelijke proces. Bewoners houden geen rekening met deze processen, maar volgen hun eigen logica. Hoe gaan we hier als gemeente mee om? Welke kaders stellen we? Wat zijn hierbij de keuzemogelijkheden? In het Uitvoeringsprogramma werken we dit verder uit. Tot slot is het van belang dat diegenen die het beheer en onderhoud aansturen en uitvoeren, kennis hebben van natuurlijk groenbeheer en deze kennis in de praktijk brengen. Bij de ontwikkeling van woningbouwlocaties en de transformatie van bedrijventerreinen naar woonmilieus, is het van belang om deskundige groepen te betrekken vanwege hun lokale kennis en deskundigheid.

## 3.3. Participatie in het groen

De gemeente wil graag samenwerken met bewoners: het groen is van en voor iedereen die woont en leeft in de stad. Op diverse niveaus zijn er kansen voor participatie. Groen is daarvoor zelfs bij uitstek een geschikt onderwerp. Samenwerken is dan immers ook echt samen doen!

Het verbeteren van de kwaliteit van groen komt ook op de schouders van de bewoners terecht. Zij dragen met hun tuinen wel of niet bij aan de biodiversiteit, het klimaat en de leefbaarheid in de stad. Samen met bewoners kunnen we 'versteende' tuinen vergroenen en de aanleg van geveltuinten stimuleren. Ook het afkoppelen van regenwater door het direct in het groen te laten infiltreren, kan veel opleveren.

Het is daarbij belangrijk om de juiste boodschap en de waarde van groen in de stad te benadrukken. Dat betekent dat we mensen moeten meenemen in (het doel van) de maatregelen. Per wijk zal samen met inwoners gewerkt worden aan een kansenkaart. Door bewoners te betrekken kunnen er haalbare en realistische acties opgezet worden, inclusief de inzet van mensen en middelen om deze groene doelen te bereiken. Beverwijk beschikt in de basis al over een goede groenstructuur en met de voorgestelde



verbeteringen nemen waarde en gebruik ervan alleen maar verder toe.

## 3.4. Partners in het groen

De gemeente heeft niet al het groen in de stad zelf in beheer. Zo hebben bijvoorbeeld Rijkswaterstaat, ProRail, Tata-steel de provincie Noord-Holland en woningbouwverenigingen ook taken binnen het Beverwijkse groene landschap. Daar waar verschillende eigendommen bij elkaar komen, kan sprake zijn van een verschil in inrichting en onderhoudskwaliteit. Voor bewoners kan dat soms verwarrend zijn, zij kennen immers maar één openbare ruimte. In de beleving en beoordeling van bewoners over de kwaliteit van het groen wordt er geen onderscheid gemaakt tussen de diverse eigendomsgrenzen. Het is belangrijk om bewoners hiervan bewust te maken, maar ook om de samenwerking met deze partijen aan te gaan. Zo werken we samen aan een gelijkwaardige kwaliteit in inrichting en beheer van het groen maar levert dit ook een meerwaarde op.

Voor de groene uitstraling van de gemeente is het daarom van belang dat er sprake is van een vergelijkbare kwaliteit. Dit vraagt om afspraken tussen partners, zowel over kwaliteit en inrichting als over onderhoud. Doel is om de komende jaren in de relaties met onze partners hierover afspraken te maken en de samenwerking op dit gebied te verbeteren.

## 3.5. Financiën

De realisatie van de groenvisie vindt grotendeels plaats vanuit de huidige groenbudgetten. Voor een deel moet de werkwijze geïmplementeerd worden in de huidige organisatie en vraagt het mogelijk om bijscholing en taakverschuiving. Eventuele extra kosten zitten in o.a. de planvoorbereiding, kleine aanpassingen in inrichting, aanplanten van extra beplanting, wegwerken achterstallig onderhoud in bosplantsoen, faciliteren van wijkgerichte acties en het opzetten en

faciliteren van communicatie en samenwerking met de wijk- en groenorganisaties.

In aanvang vraagt de realisatie dus een degelijke planvoorbereiding, dit betreft het inventariseren van de mogelijkheden per pijler en de ambities per gebied en de uitwerking daarvan in een deelplannen per gebied wel of niet in samenwerking met de bewoners.

Voor de financiering van de acties zoals benoemd zijn wordt zoveel mogelijk aangesloten bij bestaande budgetten zowel in de exploitatiebegroting als de meerjaren onderhoud en investeringsprogramma's. Het motto van de inzet van middelen moet ook zijn dat het combineren van budgetten en integrale afstemming van planning en mogelijke oplossingen en van daaruit keuzes maken in de te nemen maatregelen moet leiden tot een meerwaarde. Deze meerwaarde moet zijn dat de ambities in de groenvisie gerealiseerd worden maar ook die van de andere disciplines. Daarom wordt verbinding gezocht met bestaande en mogelijk toekomstige wijkprogramma en andere programma's (b.v. duurzaamheid, verkeer).

### Voorbeelden:

- Praktisch afstemmen bij het realiseren van natuurlijke oevers en het vervangen van beschoeiingen een kans om gepand budget te combineren en keuzes te maken.
- Inweven doelen groenvisie bij realisatie van reconstructies, renovaties, groot onderhoud en/of nieuwbouwprojecten.
- Deelbudgetten van lopende programma's benutten om doelen te bereiken; o.a. bij het programma duurzaamheid, wijkprogramma's.

In 2021 worden alle verwachte financiële effecten en mogelijke dekkingen in kaart gebracht. Er wordt inzicht gegeven in hoe een ambitie kan worden bereikt. Hierbij zijn verschillende scenario's van toepassing als het gaat om uitgaven, tijdsbestek en effectiviteit. Bijvoorbeeld een eenmalige investering om een doel op korte termijn te realiseren versus implementatie van het doel in lopende projecten de komende tien jaar.

**gemeente  
beverwijk**



Gemeente Beverwijk  
Stationsplein 48  
Postbus 450  
1940 AL Beverwijk  
0251 - 256256  
[beverwijk.nl](http://beverwijk.nl)