

Kadernota Verbonden Partijen  
Gemeente Beverwijk  
2014



## Nota verbonden partijen gemeente Beverwijk 2014

# Inhoudsopgave

<b>Samenvatting .....</b>	<b>4</b>
<b>1 Inleiding .....</b>	<b>5</b>
1.1 Algemeen.....	5
1.2 Relevantie voor de raad .....	5
1.3 Doelstelling van deze nota .....	6
<b>2. Deelname, wijziging en beëindiging.....</b>	<b>6</b>
2.1 Definitie verbonden partij;.....	6
2.2 Wanneer deelnemen in een verbonden partij? .....	6
2.3 Criteria ten aanzien van het deelnemen in verbonden partijen.....	7
2.4 Wijzigen en beëindigen van een verbonden partij. ....	7
2.5 Samenvatting.....	7
<b>3. Rollen en verantwoordelijkheden .....</b>	<b>8</b>
3.1 Algemeen.....	8
3.2 Voorbereiding van deelname.....	8
3.3 Afbakening taken en bevoegdheden betrokken partijen .....	8
3.4 Samenvatting.....	9
<b>4 Controle- en regiefunctie .....</b>	<b>9</b>
4.1 Algemeen.....	9
4.2 Rechtmatigheid.....	9
4.3 Regiefunctie.....	10
<b>Bijlagen .....</b>	<b>12</b>
Bijlage I Relevante regelgeving verbonden partijen .....	13
Bijlage II Begrippenlijst .....	16
Bijlage III Beslisboom .....	18
Bijlage IV Verbonden partijen Beverwijk. ....	19
Bijlage V Externe aanbevelingen.....	30

## **Samenvatting**

Dit document beschrijft het beleid omtrent verbonden partijen. Indien het college overweegt activiteiten uit te besteden aan een verbonden partij moet overwogen worden of de uitbestede taken een publiek belang dienen. Ook dient de verbonden partij een expliciete meerwaarde te hebben ten opzichte van het zelfstandig uitvoeren van de taken. Deze meerwaarde kan gevonden worden in een financieel voordeel, een toename van de kwaliteit en/of borging van de continuïteit. Deelname in een verbonden partij kan gerealiseerd worden indien voldaan wordt aan een aantal voorwaarden. Deze voorwaarden worden beschreven in dit document. De gemeente blijft verantwoordelijk voor de kwaliteit en de uitvoering van de taken. Derhalve is adequate controle en regie op financiële en niet financiële prestaties van de verbonden partij van belang. Het college is belast met het inrichten en uitvoeren van deze controle- en regiefunctie. De raad stelt in dit document de kaders op. Het college mag binnen die kaders opereren. Het deelnemen, wijzigen en beëindigen van een belang in een verbonden partij is een bevoegdheid van het college. De raad dient geïnformeerd te worden.

Deze nota is mede tot stand gekomen na aanbevelingen vanuit de rekenkamercommissie (onderzoek 2008), de evaluatie daarvan in 2012 en na aanbevelingen van de externe accountant in 2012.

# 1 Inleiding

## 1.1 Algemeen

Verbonden partijen voeren een belangrijk deel van de gemeentelijke activiteiten uit. De gemeente blijft echter verantwoordelijk voor de activiteiten. Daarom is het belangrijk dat de gemeente “in control” blijft op het gebied van verbonden partijen. Deze kadernota helpt daarbij.

Er bestaan verschillende vormen van samenwerking tussen decentrale overheden. Deelname in een verbonden partij is een veel gebruikte samenwerkingsvorm. Deze kadernota beschrijft sec de kaders rondom de verbonden partijen. Het uitbesteden van gemeentelijke activiteiten via een verbonden partij brengt namelijk risico's met zich mee. De invloed van college en raad op uitvoering van activiteiten wordt veelal beperkter en beheersing van risico's daarmee complexer.

De rekenkamercommissie heeft in 2008 onderzoek gedaan naar verbonden partijen in Beverwijk en heeft ondermeer aanbevolen een beleidsnota op te stellen. In 2012 heeft de rekenkamercommissie geëvalueerd op welke wijze het college met aanbevelingen uit voorgaande rekenkamerrapporten is omgegaan. Ook de externe accountant heeft in 2012 geadviseerd om een nota “verbonden partijen” op te stellen. Met deze nota worden de aanbevelingen opgevolgd. De aanbevelingen van de rekenkamercommissie van 2008, de evaluatie hiervan uit 2012 en aanbevelingen van de accountant van 2012 zijn in bijlage V opgenomen.

In deze kadernota zijn kaders beschreven voor het aangaan, wijzigingen en beëindigen van een belang in een verbonden partij. Deze kadernota draagt bij aan een eenduidige aanpak en een tijdig inzicht in eventuele risico's. De regie- en controlefunctie is daarbij essentieel.

Deze nota is opgebouwd uit 4 hoofdstukken. Na de inleiding worden in hoofdstuk 2 de criteria inzake het aangaan, het wijzigen en het beëindigen van een belang in een verbonden partij toegelicht. Hoofdstuk 3 beschrijft de rol- en taakverdeling binnen de gemeente. De controle- en regiefunctie komen in hoofdstuk 4 aan de orde.

## 1.2 Relevantie voor de raad

Deelname aan een verbonden partij is een manier om een gemeenschappelijk doel te bereiken. Verbonden partijen voeren vaak beleid uit dat de gemeente in principe ook zelf kan doen. Omdat de gemeente uiteindelijk verantwoordelijk blijft voor het realiseren van de beoogde doelstellingen van de programma's, heeft de raad een kaderstellende en controlerende taak met betrekking tot de invulling en uitvoering van gemeentelijke activiteiten. De gemeenteraad legt door middel van deze kadernota algemene en specifieke uitgangspunten vast, waarmee hij inhoud en invulling geeft aan de manier waarop hij zijn kaderstellende en controlerende taak wil uitvoeren. Bijvoorbeeld bij het aangaan of beëindigen van een relatie met een verbonden partij of inzake de toezichthoudende en bestuurlijke verantwoordelijkheden van de gemeente.

Binnen de beschreven kaders mag het college verbonden partijen aangaan, wijzigen of beëindigen. De raad kan ook zelf partij zijn bij een verbonden partij (een raadsregeling overeenkomstig artikel 1 lid 1 Wgr).

Het college dient de raad te informeren over voornemens tot het aangaan, wijzigen of beëindigen van een verbonden partij. Indien een investering vereist is wordt de raad verzocht gelden beschikbaar te maken. In het geval van het aangaan van een Gemeenschappelijke Regeling (hierna; GR) is expliciet instemming van de raad vereist. De raad kan toestemming onthouden wegens strijd met het recht of met het algemeen belang (artikel 1 lid 2 Wgr jo artikel 10:32 Awb). Een verbonden partij kan een GR zijn terwijl een GR niet perse een verbonden partij is. Dit blijkt ook uit hoofdstuk 2.

### **1.3 Doelstelling van deze nota**

De doelstelling van deze nota is om kaders te stellen voor:

- De deelname in, wijziging en beëindiging van een relatie in een verbonden partij;
- De rollen en verantwoordelijkheden van de raad, het college en het ambtelijk apparaat;
- Verantwoordingseisen die gesteld worden aan de verbonden partij;
- De controle- en regiefunctie.

Beslispunt; Het vaststellen van de nota verbonden partijen.

## **2. Deelname, wijziging en beëindiging.**

Een van de doelstellingen van deze kadernota is te beschrijven wanneer het college mag deelnemen in een verbonden partij. Vervolgens is het van belang dat duidelijk is wanneer het college de deelname mag wijzigen of beëindigen. Bij het aangaan, wijzigen of beëindigen van een belang in een verbonden partij overweegt het college of ambtelijk en/of extern advies noodzakelijk is. In dit hoofdstuk wordt de definitie van een verbonden partij en criteria voor deelname, wijziging of beëindiging toegelicht.

### **2.1 Definitie verbonden partij;**

Een verbonden partij kan verschillende vormen aannemen. Soms is niet duidelijk of er sprake is van een verbonden partij of een andere samenwerkingsvorm. Het Besluit Begroting en Verantwoording (BBV) geeft als definitie:

*Een verbonden partij is een privaatrechtelijke of publiekrechtelijke organisatie, waarin de gemeente een financieel én een bestuurlijk belang heeft. Een financieel belang is een aan de verbonden partij ter beschikking gesteld bedrag dat niet verhaalbaar is indien de verbonden partij failliet gaat dan wel het bedrag waarvoor aansprakelijkheid bestaat indien de verbonden partij haar verplichtingen niet nakomt. Van een bestuurlijk belang is sprake indien de gemeente rechtstreeks invloed heeft op de besluitvorming binnen de verbonden partij.*

Bovenstaande betekent dat indien leningen zijn verstrekt door de gemeente er dus geen sprake is van een verbonden partij. De gemeente behoudt hier immers juridische verhaalsmogelijkheden als de partij failliet gaat. Ook bij exploitatiesubsidies is er geen sprake van een verbonden partij, het gaat hier om overdrachten (subsidiën). Een GR kan tevens een verbonden partij zijn, maar dat hoeft niet. Als de gemeente geen bestuurlijk én financieel belang heeft in de GR is er geen sprake van een verbonden partij.

Gezien de gegeven definitie kunnen de GR's, NV's en BV's, stichtingen, verenigingen en publiek-private samenwerkingen kwalificeren als verbonden partij. In bijlage II worden de rechtsvormen toegelicht.

### **2.2 Wanneer deelnemen in een verbonden partij?**

Er kan worden deelgenomen in een verbonden partij indien voldaan wordt aan onderstaande;

- de gemeente neemt alleen deel in een partij die taken uitvoert met een publiek belang;
- de verbonden partij dient een expliciete meerwaarde te hebben. Hieronder wordt verstaan dat er sprake dient te zijn van een financieel voordeel, een toename van de kwaliteit van de dienstverlening en/of borging van de continuïteit.

### **2.3 Criteria ten aanzien van het deelnemen in verbonden partijen**

Als voldaan wordt aan de criteria van hoofdstuk 2 lid 2 kan deelgenomen worden in een verbonden partij. In het proces van deelname zijn onderstaande criteria van belang. Als deze niet nageleefd kunnen worden is deelname op grond van deze kadernota niet mogelijk.

- Er is sprake van objectief vast te stellen voordelen qua doelmatigheid en doeltreffendheid bij het uitbesteden van activiteiten aan een verbonden partij;
- Er mogen geen dringende redenen bestaan die zich verzetten tegen de deelname. Denk hierbij bijvoorbeeld aan het lopen van zeer grote financiële risico's die de economische draagkracht van de gemeente te boven gaan;
- In het afwegingsproces dient nadrukkelijk aangetoond te worden waarom de gekozen rechtsvorm de voorkeur geniet;
- Het besluit tot deelname mag niet in strijd zijn met het recht (juridische houdbaarheid); dit wil onder meer zeggen dat: de overeenkomst, de regeling en/of statuten moeten voldoen aan de wettelijke bepalingen zoals gesteld in o.a. het Burgerlijk Wetboek, dat aan de wettelijke eisen van de te volgen procedures is voldaan (b.v. goedkeuring van een hogere overheid tot oprichting van een rechtspersoon, in overeenstemming met Europese regelgeving m.b.t. mededingings- en aanbestedingsrecht enz.);
- Ten aanzien van de gekozen rechtsvorm is aantoonbaar bijzondere aandacht voor:
  - mogelijkheid tot democratische controle en beïnvloeding;
  - adequate controle, verantwoording en openbaarheid van bestuur;
  - doeltreffende en doelmatige verdeling van taken en verantwoordelijkheden tussen gemeente en de betreffende organisatie.
- De mogelijkheden tot uittreding zijn inzichtelijk.

In bijlage III van deze nota is een beslisboom weergegeven die ondersteuning biedt bij de keuze met betrekking tot de (vorm van) deelname in een verbonden partij.

### **2.4 Wijzigen en beëindigen van een verbonden partij.**

Indien de criteria als bedoeld bij hoofdstuk 2 lid 2 en lid 3 niet langer gewaarborgd kunnen worden, kan het college overwegen om de deelname te beëindigen. Alvorens het college besluit de deelname te wijzigen of te beëindigen dient het college ambtelijk en of extern juridisch advies in te winnen waaruit blijkt welke rechten en verplichtingen de gemeente jegens de verbonden partij en overige deelnemers in de verbonden partij op dat moment heeft. Het college informeert de raad over de eventuele voornemens tot wijzigen of beëindigen.

### **2.5 Samenvatting**

Er is sprake van een verbonden partij als voldaan wordt aan de criteria van hoofdstuk 2 lid 2. In het proces van deelname worden de genoemde criteria hoofdstuk 2 lid 3 nageleefd. Als niet voldaan wordt aan de criteria bij een bestaande deelname in een verbonden partij, dient de relatie met de verbonden partij opnieuw beoordeeld te worden. Mogelijk zal de relatie dan gewijzigd of beëindigd moeten worden.

## **3. Rollen en verantwoordelijkheden**

### **3.1 Algemeen**

Rollen en verantwoordelijkheden ten aanzien van verbonden partijen zijn verdeeld over de gemeenteraad, het college en de ambtelijke organisatie. Conform het dualisme heeft de raad een kaderstellende en controlerende taak en het college een bestuurlijke en uitvoerende taak. Het college draagt de uitvoerende werkzaamheden op aan de ambtelijke organisatie.

Met deze kadernota stelt de raad kaders waarbinnen het college mag opereren. Vanzelfsprekend blijft het college daarnaast gebonden aan de relevante interne en externe wet- en regelgeving. In de jaarstukken en de programmabegroting wordt verantwoording afgelegd aan de raad. In de verplichte paragraaf verbonden partijen wordt hierover gerapporteerd. De gegevens die opgenomen worden in de paragraaf dienen te minste te voldoen aan hetgeen is beschreven in het besluit begroten en verantwoorden (het BBV). Dit betekent dat financiële gegevens en de mate waarin doelstellingen van de gemeente door de verbonden partijen zijn gerealiseerd worden toegelicht. De financiële gegevens geven inzicht in de ontwikkeling van het resultaat, de financiële risico's en de daaruit voor haar voortvloeiende budgettaire gevolgen. De paragraaf verbonden partijen is daarmee een belangrijk instrument voor de raad. De gemeente blijft immers verantwoordelijk voor de activiteiten die zij uitbested. Ook rechtmatigheidsissues bij verbonden partijen kunnen doorwerken in de jaarstukken. In dit document wordt daar later op teruggekomen.

### **3.2 Voorbereiding van deelname**

Als er sprake is van een publiek belang én een expliciete meerwaarde op het gebied van financiën, dienstverlening en/of continuïteit kan een deelneming in een verbonden partij overwogen worden. Op de voorbereiding van dit besluit is de actieve informatieplicht van toepassing (door het college aan de raad), in welk kader de raad zich bij elk voornemen tot deelname een oordeel moet vormen over de vraag of de activiteiten die de verbonden partij voor de gemeente gaat uitvoeren wel bij het publieke belang horen. Tevens is de toestemming van Gedeputeerde Staten vereist (art 160 lid 3 gemeentewet). Daarnaast kan de raad aanvullende voorwaarden stellen, zowel algemene als specifieke, die het college moet toepassen bij een concreet besluit tot deelname. De raad kan voorwaarden stellen over de wijze waarop hij tijdens de aanloop- en uitvoeringsfase betrokken en geïnformeerd wil worden. Denk bij specifieke voorwaarden aan het meerjarig vaststellen van gemeentelijke doelen die de verbonden partij moet realiseren en de prestaties die zij moet leveren, inclusief kosten en beheersing van financiële risico's. Ook de wijze waarop de verbonden partij verantwoording aflegt, de inhoud van de verantwoording (financiële en niet financiële gegevens) en de frequentie hiervan zijn voorbeelden van specifieke voorwaarden. De raad kan ervoor kiezen om dergelijke specifieke afspraken in de gemeenschappelijke regeling of statuten van de verbonden partij op te laten nemen.

### **3.3 Afbakening taken en bevoegdheden betrokken partijen**

Bij het aangaan van een deelname in een verbonden partij zijn heldere en eenduidige afspraken over de taken en bevoegdheden van alle betrokken partijen van belang. Ondermeer moet duidelijk zijn:

- wie de gemeente vertegenwoordigt in het bestuur van een verbonden partij;
- waar de ambtelijke verantwoordelijkheid ligt voor de verbonden partij.

De afspraken worden verplicht vastgelegd in statuten en/of samenwerkingscontracten / uitvoeringsovereenkomsten / regelingen. De rol van de gemeentelijke functionarissen dient duidelijk te zijn en vrij van mogelijke (schijn van) belangenverstremelingen in welke vorm dan ook. Voor zover de betreffende gemeentelijke vertegenwoordiger (zowel bestuurlijk als ambtelijk) een vergoeding ontvangt komt deze geheel ten gunste van de gemeente. De bevoegdheden dienen in overeenstemming te zijn met de aan de functionaris van de gemeente toebedeelde taken (organisatieverordering).



### **3.4 Samenvatting**

Deze nota schetst de kaders waarbinnen het college mag handelen. Het vaststellen van deze nota behoort tot de kaderstellende taak van de raad. Het college legt verantwoording af aan de raad in de programmabegroting en jaarstukken. Overwegingen tot deelname, wijzigen of beëindigen van een belang in een verbonden partij worden afzonderlijk gerapporteerd aan de raad. Door deze informatievoorziening wordt de raad in de positie gebracht om de controlerende taak uit te voeren. Toestemming van de Gedeputeerde Staten is vereist alvorens daadwerkelijk wordt deelgenomen aan een verbonden partij. Bij deelname in een verbonden partij dienen rollen en verantwoordelijkheden tussen bestuur, ambtelijke organisatie en de verbonden partij schriftelijk te worden vastgelegd.

## **4 Controle- en regiefunctie**

### **4.1 Algemeen**

Bij een deelneming in een verbonden partij is het de taak van het college om toezicht te houden op uitvoering, prestaties, kosten en risicobeheersing door de verbonden partij. Zo nodig stuurt het college bij. De raad controleert of het college dit toezicht binnen de gestelde kaders uitvoert. De gemeentelijke programmabegroting en de jaarstukken vormen de basis voor deze controle. Daarnaast kan de raad periodieke evaluaties van de verbonden partijen gebruiken voor zijn controlerende taak.

### **4.2 Rechtmatigheid**

Een belangrijk onderdeel van de controle door het college op verbonden partijen is de rechtmatigheidscontrole. Financiële beheershandelingen voortkomend uit transacties met of door verbonden partijen dan wel als gevolg van relaties met verbonden partijen kunnen object van rechtmatigheidscontrole zijn bij de gemeente. Dit is het geval als deze transacties of relaties financiële consequenties hebben die tot uiting (moeten) komen in de jaarstukken van de gemeente. Om te beoordelen of transacties of relaties object van rechtmatigheidscontrole zijn, is het van belang om onderscheid te maken in:

- Verbonden partijen met eigen rechtspersoonlijkheid (privaatrechtelijke verbonden partijen en publiekrechtelijke verbonden partijen in het geval van een openbaar lichaam);  
verbonden partijen zonder eigen rechtspersoonlijkheid (bijvoorbeeld; vennootschap onder firma (Vof) en Commanditaire Vennootschap (CV) (als commandiet)).

#### Verbonden partijen met een eigen rechtspersoonlijkheid

Bij verbonden partijen met een eigen rechtspersoonlijkheid zullen transacties in eerste instantie tot uiting komen in de jaarstukken van de verbonden partij zelf. Bij de gemeente wordt de eenmalige en/of periodieke financiële bijdrage aan de verbonden partij verantwoord. De bijdrage kan worden verstrekt onder bepaalde voorwaarden, vastgelegd in de statuten, aandeelhoudersovereenkomst, stichting- of verenigingsreglement van de verbonden partij, de beschikking of het vaststellingsbesluit. Indien deze voorwaarden zo zijn geformuleerd dat het niet voldoen aan de voorwaarden financiële consequenties kan hebben voor de bijdrage, dan heeft het al of niet naleven van de voorwaarden ook consequenties die in de jaarstukken van de gemeente tot uiting moeten komen. In dat geval vormen deze voorwaarden object van rechtmatigheidsonderzoek bij de gemeente.

Voorbeelden van voorwaarden die kunnen worden gesteld aan de financiële bijdrage en tot kortingen kunnen leiden bij niet nakomen zijn:

- tijdig indienen van begroting en/of jaarstukken;
- voorschriften over (duurzaam) inkopen;
- voorschriften betreffende de bestuurssamenstelling;
- het realiseren van doelstellingen en overeengekomen prestatieafspraken.

Indien voorwaarden niet worden nageleefd en daarmee de financiële bijdrage geheel of gedeeltelijk wordt verminderd of een sanctie (boete) wordt opgelegd, dan dienen deze financiële consequenties voor de gemeentelijke bijdrage ook adequaat in de jaarstukken van de gemeente te zijn verwerkt, anders is er sprake van een rechtmatigheidsfout.

#### Verbonden partijen zonder eigen rechtspersoonlijkheid

Bij verbonden partijen zonder eigen rechtspersoonlijkheid zijn de transacties feitelijk transacties van de gemeenten die de verbonden partij gezamenlijk hebben gevormd. De verbonden partij heeft namelijk zelf geen juridische status. De rechtmatigheidsvraag betreffende deze transacties zal daarmee direct doorwerken naar de deelnemende gemeenten. Indien transacties niet rechtmatig zijn, kan de vraag worden gesteld in welke omvang deze onrechtmatigheid doorwerkt naar de deelnemende gemeenten. De Commissie BBV (voorheen: PRPG) neemt het standpunt in dat rechtmatigheidsfouten of onzekerheden die zich voordoen bij een verbonden partij zonder eigen rechtspersoonlijkheid doorwerken als fout of onzekerheid bij de deelnemende gemeenten. Deze fout werkt door naar rato van het aandeel dat de gemeenten hebben in de totale financiële bijdragen die wordt verstrekt aan de verbonden partij, tenzij de transactie specifiek aan één gemeente is toe te rekenen.

### **4.3 Regiefunctie**

De regiefunctie houdt in dat er adequaat gestuurd, beheerst, verantwoord en toezicht gehouden wordt. Invulling van de regiefunctie is bedoeld om de doelmatigheid, doeltreffendheid en rechtmatigheid ten aanzien van de verbonden partijen te waarborgen en de financiële en niet financiële risico's te minimaliseren. Regionale samenwerking wordt overwogen waar het bijdraagt aan de efficiënte en effectieve regiefunctie. Door de regiefunctie te beschrijven geeft de raad aan waar het college aandacht voor moet hebben. Het college is belast met de invulling en uitvoering van de regiefunctie en rapporteert daarover aan de raad.

#### **Sturen (maak afspraken en leg deze vast)**

Het sturen bestaat uit activiteiten waarbij de gemeente richting geeft aan de verbonden partij. Tijdig outputafspraken maken en vastleggen zijn hierbij relevant. Als heldere afspraken namelijk niet vooraf worden gemaakt en vastgelegd, kun je als gemeente gedurende het begrotingsjaar slechts beperkt bijsturen. De onderstaande aspecten zijn van belang bij het opstellen van een contract en dienen periodiek heroverwogen te worden. Heroverweging kan leiden tot het wijzigen of beëindigen van bestaande contracten. De volgende aspecten worden genoemd:

- Tijdsduur samenwerking bepalen, inclusief voorwaarden en financiële consequenties van beëindiging;
- Doel formuleren;
- Aanwezigheid van duidelijke beleidskaders, meerjarenplannen (wat willen wij?);
- Werken met transparante meerjaren instellingsbegroting (wat bieden zij?);
- Werken met heldere output-afspraken en expliciete en liefst gekwantificeerde meerjarendoelstellingen (wat krijgen wij?);
- Benoemen en verdelen van de dienstverleningsrisico's (financieel en bestuurlijk);
- Het verwerken van voorwaarden en richtlijnen (wat is de afspraak?).

#### **Beheersen (realiseer interne beheersingsmaatregelen)**

Beheersen bestaat uit een stelsel van maatregelen en procedures. Bepaal vooraf wie waarvoor verantwoordelijk is. Dit vereenvoudigt beheersing tijdens uitvoering. Gemeenten krijgen de informatie in principe via rapportages en overlegplatforms. De vraag is of de rapportage voldoet aan de gestelde eisen en of ze als zodanig ook wordt beoordeeld. Er moet (indien mogelijk) sprake zijn van functiescheiding tussen degene die beleidsverantwoordelijk is voor de verbonden partij, degene die de

gemeente aldaar vertegenwoordigt en degene die de rapportages beoordeelt en adviseert aan het college en de raad. De informatie van de rapportages dient zich niet te beperken tot alleen financiële gegevens. Met name kengetallen over de realisatie van doelstellingen en prestatieafspraken zijn van wezenlijk belang.

#### **Verantwoorden (beoordeel of de verbonden partij zich aan de afspraken houdt)**

Over alle gedelegeerde taken en bevoegdheden moet informatie worden verschaft. Op basis hiervan kan het college nagaan in hoeverre taken conform afspraken zijn uitgevoerd en wat de financiële situatie is van de verbonden partij. De verantwoording dient te bestaan uit twee aspecten: de rechtmatigheid van de bestedingen en de effectiviteit en efficiëntie van activiteiten. De rechtmatigheid kan getoetst worden op basis van de jaarstukken inclusief goedkeurende accountantsverklaring. Verantwoording rond effectiviteit en efficiency kan worden getoetst d.m.v. het periodiek volgen van afspraken, beoordelen van activiteitenverslagen, eventuele kwaliteitsonderzoeken van diensten, periodieke beoordeling van de organisatiestructuur en het kostenniveau.

#### **Toezicht houden (maak financiële en niet financiële risico's tijdig inzichtelijk)**

Voor alle partijen is het van belang dat de continuïteit van de verbonden partij wordt gewaarborgd. Het college richt zich daarom niet alleen op marginale toetsing van kwaliteit en inhoudelijke risico's, maar vooral ook op de balanspositie (onder andere solvabiliteit en liquiditeit) van de verbonden partij, dus op het financiële draagvlak. De gemeente kan haar taak als toezichthouder concreet vormgegeven door zitting te nemen in: het Algemeen Bestuur; het Dagelijks Bestuur; de Raad van Toezicht; Raad van Commissarissen en/of de Algemene Vergadering van Aandeelhouders.

Het college rapporteert in de programmabegroting en jaarstukken over de verbonden partijen overeenkomstig artikel 19 van het BBV.

#### **Samenvatting**

Als activiteiten worden overgedragen aan een verbonden partij betekent dit niet dat de gemeente geen risico's meer loopt. De gemeente blijft immers verantwoordelijk voor het beleid en loopt ten aanzien van de verbonden partij (afhankelijk van de vorm) veelal een financieel risico. Derhalve is het van belang dat de gemeente (raad, college en ambtelijke organisatie) regie voert over de verbonden partij. Dit houdt in dat afspraken vooraf duidelijk en (voor zover mogelijk) meetbaar moeten zijn. Het college richt haar interne organisatie zodanig in dat op een efficiënte en effectieve manier gemonitord kan worden dat verbonden partijen afspraken nakomen. Periodiek stelt de gemeente vast of de afgesproken doelstellingen zijn gerealiseerd. Voorts dient toezicht gehouden te worden op financiële en niet financiële risico's zodat het college tijdig kan bijsturen. De raad bepaalt op welke wijze hij geïnformeerd willen worden door het college over de regiefunctie.

## **Bijlagen**

## ***Bijlage I Relevante regelgeving verbonden partijen***

Bij verbonden partijen moet rekening gehouden worden met een juridisch kader. Dit kader bestaat vooral uit de Gemeentewet, het Besluit Begroting en Verantwoording en de Wet gemeenschappelijke regelingen (Wgr). In dit hoofdstuk worden de gevolgen van deze wet- en regelgeving kort uitgewerkt. Overige wetgeving die direct of indirect van toepassing zijn worden hier niet verder toegelicht.

### ***Gemeentewet***

Grondregel van de Gemeentewet is dat publieke taken door de gemeente zelf worden uitgevoerd. Het tweede lid van artikel 160 Gemeentewet geeft aan dat private rechtsvormen slechts toelaatbaar zijn "indien dat in het bijzonder aangewezen moet worden geacht voor de behartiging van het daarmee te dienen openbaar belang". Dit artikel geldt zowel voor het verzelfstandigen van al bestaande taken als voor het gaan uitvoeren van nieuwe taken.

Voor gebruik van de publiekrechtelijke rechtsvormen geldt deze beperking niet. Hiervoor is gekozen omdat in de Gemeentewet (en de Wgr) bepaalde waarborgen zijn opgenomen voor het gebruik van bevoegdheden, besluitvormingsstructuren, beïnvloedingsmogelijkheden, repressief toezicht, democratische controle en openbaarheid, die niet gelden bij privaatrechtelijke rechtsvormen.

De verbonden partijen zijn primair een aangelegenheid voor het college van burgemeester en wethouders. De juridische basis hiervoor is ook artikel 160 uit de Gemeentewet. Hiermee is de relatie tussen gemeenteraad en verbonden partijen dezelfde als die tussen raad en college. Dit betekent dat de raad een kaderstellende en controlerende rol uitoefent ten opzichte van verbonden partijen. Het aansturen van een verbonden partij en het dragen van verantwoordelijkheid voor de uitvoering is de rol van het college. Het college dient hierover verantwoording aan de raad af te leggen. De gemeenteraad controleert of het college deze rol goed vervult.

### ***Publiek belang***

De gemeentewet geeft als belangrijkste criterium dat de privaatrechtelijke weg slechts is toegestaan als er sprake is van het behartigen van het daarmee te dienen openbaar belang. Het begrip publiek belang wordt in de wet niet nader gedefinieerd. Gemeenten bepalen zelf wat onder het begrip 'publiek belang' wordt begrepen.

### **Besluit Begroting en Verantwoording (BBV)**

In het BBV is in artikel 9, lid 2 sub f bepaald dat in de begroting in een afzonderlijke paragraaf de beleidslijnen worden vastgelegd met betrekking tot verbonden partijen.

Volgens artikel 15 lid 1 van het BBV bevat de paragraaf tenminste:

- a. *de visie op verbonden partijen in relatie tot de realisatie van de doelstellingen die zijn opgenomen in de begroting;*
- b. *de beleidsvoornemens omtrent verbonden partijen;*
- c. *de lijst van verbonden partijen.*

In artikel 15 lid 2 van het BBV is voorgeschreven dat in de lijst van verbonden partijen ten minste de volgende informatie per verbonden partij wordt opgenomen;

- a. *de naam en de vestigingsplaats;*
- b. *het openbaar belang dat op deze wijze behartigd wordt;*
- c. *de veranderingen die zich hebben voorgedaan gedurende het begrotingsjaar in het belang dat de gemeente onderscheidenlijk provincie in de verbonden partij heeft;*
- d. *het eigen vermogen en het vreemd vermogen van de verbonden partij aan het begin en aan het einde van het begrotingsjaar;*
- e. *het resultaat van de verbonden partij.*

### **Wet gemeenschappelijke regelingen (Wgr)**

Een belangrijk juridisch kader voor samenwerking tussen gemeenten is de Wgr. De Wgr richt zich op een specifiek type samenwerking en wel die tussen decentrale overheden (gemeenten, provincies en waterschappen) onderling. Gemeenten kunnen met elkaar samenwerken in de vorm van een gemeenschappelijke regeling (GR).

Bij gemeenschappelijke regelingen gaat het vaak om primaire gemeentelijke taken met een uitvoerend karakter. Intergemeentelijke samenwerking op basis van de Wgr is een vorm van verlengd lokaal bestuur, waarbij de vrijwilligheid van de samenwerking voorop staat.

### **Soorten verbonden partijen**

Het belangrijkste onderscheid is het verschil tussen publiekrechtelijke - en privaatrechtelijke verbonden partijen. Hieronder wordt in het kort op de diverse vormen ingegaan.

De wetgever heeft een voorkeur voor publiekrechtelijke boven privaatrechtelijke participaties. Gedachte hierachter is dat in een publiekrechtelijke participatie de openbaarheid en de controle beter zijn gewaarborgd dan in een privaatrechtelijke participatie.

Hierna worden de privaatrechtelijke en publiekrechtelijke verbonden partijen nader toegelicht. Ook wordt het Publieke Private Samenwerkingsverband genoemd. Dit is een soort tussenvorm.

### Verbonden partijen met een privaatrechtelijk karakter

Bij deze verbonden partijen is er sprake van financiële en/of bestuurlijke belangen (zeggenschap) van de gemeente in private rechtspersonen zoals vennootschappen (Naamloze Vennootschap (NV), Besloten Vennootschap (BV)), stichtingen en verenigingen.

Gemeenten en provincies kunnen ook participeren in instellingen zonder eigen rechtspersoonlijkheid. Deze instellingen vallen onder de rechtspersoonlijkheid van de instelling waar zij deel van uitmaken. De Vennootschap onder Firma (VOF), de maatschap en de Commanditaire Vennootschap (CV) hebben naar Nederlands recht geen rechtspersoonlijkheid.

### Verbonden partijen met een publiekrechtelijk karakter

Bij deze verbonden partijen gaat het om de deelname van de gemeente en/of provincie aan gemeenschappelijke regelingen op basis van de Wet gemeenschappelijke regelingen (Wgr). De Wgr is in essentie het wettelijk kader voor de vrijwillige samenwerking tussen gemeenten en/of provincies voor de uitvoering van lokale taken.

Er zijn verschillende varianten voor een Wgr.

- De zwaarste vorm is een gemeenschappelijke regeling met een **openbaar lichaam**. Het openbaar lichaam heeft de status van een rechtspersoon. Het bestuur van zo'n gemeenschappelijke regeling kan zelfstandig deelnemen aan het rechtsverkeer en bijvoorbeeld overeenkomsten sluiten en personeel in dienst nemen.
- Een gemeenschappelijke regeling met een **gemeenschappelijk orgaan**. Dit is een lichtere vorm waarbij het gemeenschappelijk orgaan geen rechtspersoonlijkheid heeft. Een gemeenschappelijk orgaan kan geen personeel in dienst hebben en is vooral geschikt als overlegorgaan tussen gemeenten.
- De **centrumgemeente-variant**. Bij deze variant worden door gemeenten taken en bevoegdheden overgedragen aan een andere gemeente (de centrumgemeente). De centrumgemeente-variant is vergelijkbaar met een samenwerkingsovereenkomst, waarbij bepaalde bevoegdheden zijn opgedragen aan een bestuursorgaan of ambtenaar van één van de deelnemende gemeenten (de centrumgemeente). In de Wgr wordt met de centrumgemeente de gemeente bedoeld waaraan de taken en bevoegdheden worden opgedragen.
- De lichte **samenwerkingsovereenkomst** (bestuursovereenkomst) wordt aangegaan op grond van artikel 1 van de Wgr, waarbij geen bestuursorgaan in het leven wordt geroepen of bevoegdheden worden overgedragen. Er worden in de Wgr geen eisen gesteld ten aanzien van de totstandkoming en inrichting. Een samenwerkingsovereenkomst is te vergelijken met een convenant. Het betreft een regeling zonder organisatorisch verband.

Een gemeenschappelijk orgaan, de centrumgemeente-variant en de samenwerkingsovereenkomst zijn gemeenschappelijke regelingen zonder eigen rechtspersoonlijkheid. Hierbij is derhalve in formele zin geen sprake van een verbonden partij. Deze gemeenschappelijke regelingen en de (financiële) beheershandelingen van deze gemeenschappelijke regelingen vallen dus gewoon onder de gemeente of provincie zelf. Voor de goede orde wordt opgemerkt dat een verbonden partij een gemeenschappelijke regeling kan zijn, maar dat een gemeenschappelijke regeling niet altijd een verbonden partij is. Beoordeeld moet worden of er sprake is van een bestuurlijk en financieel belang.

### Publieke Private Samenwerkingsverband (PPS)

Het Publieke Private Samenwerkingsverband (PPS) is een bijzondere vorm van een verbonden partij, omdat naast de overheid ook private partijen deelnemen. Een veel voorkomend voorbeeld van een PPS zien we in lokale gebiedsontwikkeling. Deze samenwerkingsvorm komt in verschillende variaties voor. Het risicoprofiel is op financieel gebied hoog te noemen.

De gemeente loopt risico over het ingebrachte geld en dient daarnaast rekening te houden met het private belang dat kan afwijken van de eigen doelstelling. Aan de andere kant kan sprake zijn van forse exploitatiewinsten waarin de gemeente kan meedelen.

De gemeente Beverwijk kende medio 2013 de volgende verbonden partijen (zie ook bijlage IV)

- GEM Broekpolder;
- N.V. Bank Nederlandse Gemeenten;
- ReinUnie;
- Meergroep;
- Veiligheidsregio Kennemerland;
- Recreatieschap Alkmaarder- en Uitgeestermeer (RAUM)
- Milieudienst IJmond;
- Afvalschap IJmond-Zaanstreek (AIJZ).
- Stichting Rijk
- Cocensus

## **Bijlage II Begrippenlijst**

In deze bijlage worden een aantal rechtsvormen op hoofdlijnen toegelicht.

### **De besloten vennootschap**

De besloten vennootschap met beperkte aansprakelijkheid of in kort besloten vennootschap (afgekort b.v.) is een ondernemingsvorm waarbij het maatschappelijk aandelenkapitaal verdeeld is in aandelen die niet vrij overdraagbaar zijn; de aandelen staan op naam. Het besloten karakter ligt in het feit dat de aandelen niet vrij overdraagbaar zijn. Dit is geregeld in de wet maar de statuten van de vennootschap kunnen dit besloten karakter versoepelen of verstrengen. Men spreekt van toetredingsregelingen of blokkeringsregelingen, al naargelang het gezichtspunt. Meestal houdt de regeling in dat de zittende vennoten het toetreden van een nieuwe vennoot moeten goedkeuren, ook als die de aandelen van een andere vennoot overneemt, bijvoorbeeld door erfenis of koop. De bv houdt een register bij waaruit blijkt welke personen deelnemen in de bv en voor welk aantal aandelen. Twee andere kenmerken zijn: beperkte aansprakelijkheid en de rechtspersoonlijkheid.

### **De naamloze vennootschap**

De naamloze vennootschap is oorspronkelijk gedacht als een vennootschap zonder naam, dat wil zeggen zonder dat de naam van één of meer vennoten er in voorkomt. De vennoten blijven als het ware buiten beeld; zij zijn anoniem. De nv is de meest geschikte vennootschap voor grootschalig aandeelhouderschap van vennoten die elkaar niet hoeven te kennen. Als de aandelen aan toonder zijn, dan is het mogelijk dat zelfs de vennootschap of het bestuur niet alle vennoten of aandeelhouders kent. Beperkte aansprakelijkheid en rechtspersoonlijkheid zijn logischerwijs verbonden met deze anonimiteit.

### **De vereniging**

Een vereniging is een rechtspersoon voor de Nederlandse wet. De rechten en plichten van een vereniging worden geregeld in het Burgerlijk Wetboek, boek 2, artikel 26 t/m 52.

Een vereniging wordt in het algemeen opgericht door bij de notaris hiervan een akte op te maken. Dit is niet noodzakelijk, maar zonder notaris heeft de vereniging beperkte rechtsbevoegdheid (de bestuurders zijn hoofdelijk aansprakelijk. Wanneer een vereniging bij de notaris opgericht is, zijn er ook statuten. Hierin staat ten minste het doel van de vereniging, de verplichtingen van de leden, het bijeenroepen van de algemene (leden)vergadering en het benoemen/ontslaan van de bestuurders. Verder laat de Nederlandse wet vaak ruimte over om andere zaken in de statuten vast te leggen

### **De stichting**

Een stichting is een rechtspersoon zonder winstoogmerk en wordt opgericht bij notariële akte of testament, door één of meerdere natuurlijke of rechtspersonen. In de regel heeft een bestuur een voorzitter, secretaris en penningmeester. Het bestuur is het enige verplichte orgaan van een stichting. Daarnaast kan er nog een raad van toezicht zijn, die toezicht houdt op het stichtingsbestuur.

### **De gemeenschappelijke regeling:**

1. De raden, de colleges van burgemeester en wethouders en de burgemeesters van twee of meer gemeenten kunnen afzonderlijk of tezamen, ieder voor zover zij voor de eigen gemeente bevoegd zijn, een gemeenschappelijke regeling treffen ter behartiging van een of meer bepaalde belangen van die gemeenten.
2. Het college van burgemeester en wethouders gaat niet over tot het treffen van een regeling dan na verkregen toestemming van de gemeenteraden. De toestemming kan slechts worden onthouden wegens strijd met het recht of het algemeen belang.
3. Onder het treffen van een regeling wordt in dit artikel mede verstaan het wijzigen van, het toetreden tot en het uittreden uit een regeling.

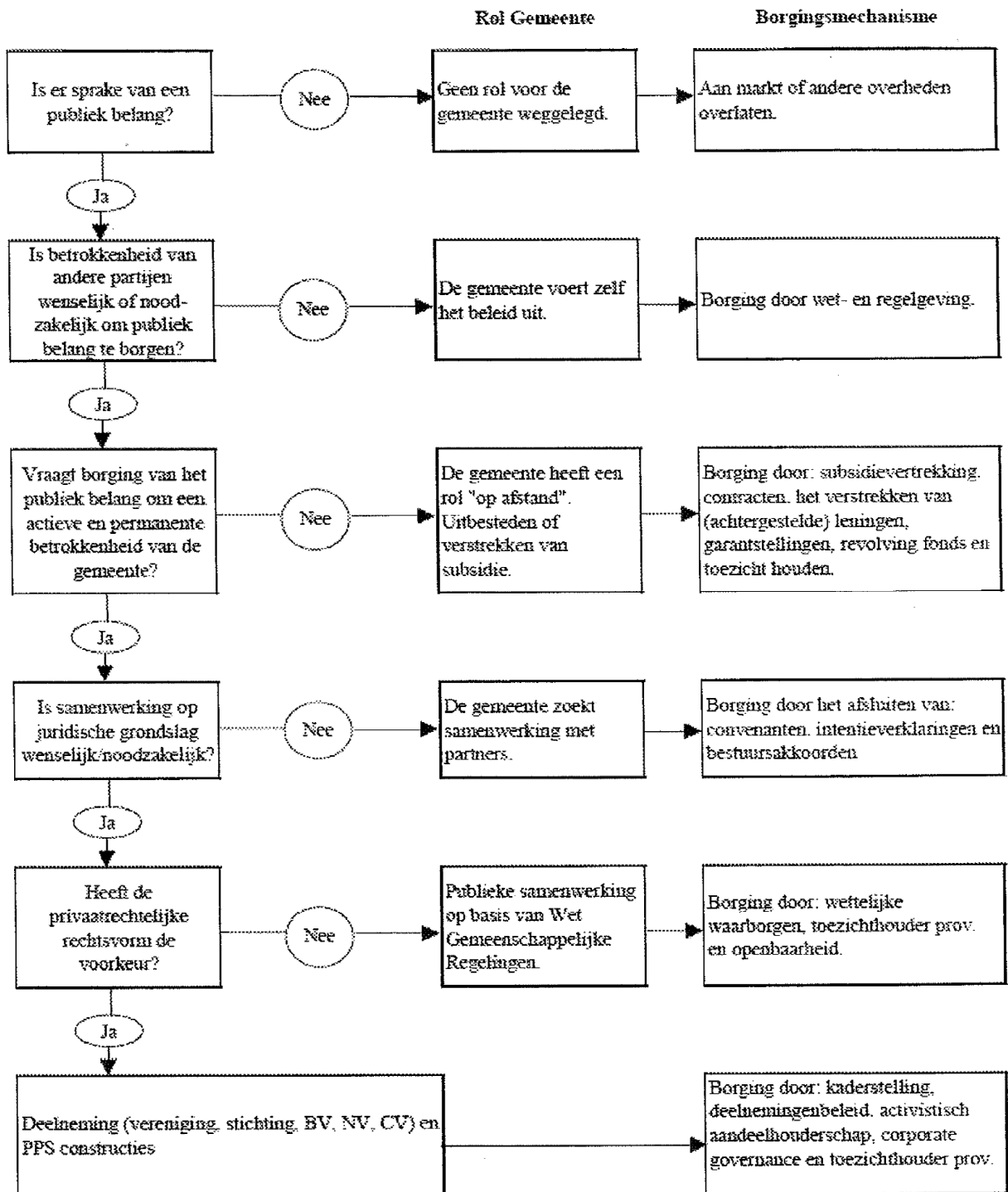


**De bestuurscommissies (artikel 82 gemeentewet)**

1. De raad kan raadscommissies instellen die besluitvorming van de raad kunnen voorbereiden en met het college of de burgemeester overleggen.
2. De burgemeester en de wethouders zijn geen lid van een raadscommissie.
3. Bij de samenstelling van een raadscommissie zorgt de raad, voor zover het de benoeming betreft van leden van de raad, voor een evenwichtige vertegenwoordiging van de in de raad vertegenwoordigde groeperingen.
4. Een lid van de raad is voorzitter van een raadscommissie.
5. De artikelen 19 en 21 tot en met 23 (van de gemeentewet) zijn van overeenkomstige toepassing op een vergadering van een raadscommissie, met dien verstande dat in artikel 19 voor «burgemeester» wordt gelezen «voorzitter van de raadscommissie» en in artikel 23, vijfde lid, voor «artikel 25» wordt gelezen «artikel 86».

### Bijlage III Beslisboom

Toelichting; onderstaande beslisboom geeft weer of een samenwerkingsverband aangaan moeten worden en welke dan het meest geschikt is. Een samenwerkingsverband hoeft geen verbonden partij te zijn. Voor de definitie van een verbonden partij wordt verwezen naar de inleiding.



### **Bijlage IV Verbonden partijen Beverwijk.**

Deze bijlage dient ter illustratie van de huidige presentatievorm van de verbonden partijen in de jaarstukken van de gemeente Beverwijk (Bron; jaarstukken 2012). Indien na 2012 mutaties hebben plaatsgevonden in de verbonden partijen zijn deze niet genoemd in deze bijlage.

GEM Broekpolder

Rechtsvorm	De GEM Broekpolder CV is een Publiek - Privaat Samenwerkingsverband (PPS), gesloten in 1999 tussen Gemeente Beverwijk, Gemeente Heemskerk, AVG deelnemingen Amsterdam BV (AVG), Exploitatiemaatschappij Rosmalen III B.V.(EMRIII), Amstelland Vastgoed B.V. en Heijmans Vastgoed Realisatie B.V.
Doel	De GEM Broekpolder beheert de grondexploitatie van het plangebied Broekpolder in de gemeenten Beverwijk en Heemskerk, waaronder begrepen het bouwrijp en woonrijp maken alsmede het doen realiseren van de hoofdinfrastructuur en de daarbij behorende kunstwerken en al hetgeen daartoe nuttig dan wel bevorderlijk is.
Visie	De visie van de gemeente Beverwijk ten aanzien van het samenwerkingsverband is een efficiëntere uitvoering van de taken OF effectievere uitvoering OF het is wettelijk verplicht ect. Dit sluit aan bij de doelstelling van de gemeente Beverwijk om een zo groot mogelijke zeggenschap te koppelen aan het zoveel mogelijk weglleggen van risico's. Daartoe wordt samengewerkt met de bovengenoemde partijen. De GEM Broekpolder is de werkmaatschappij van de samenwerking.
Te realiseren doelstellingen	Met collegebesluit 2011/69800 van 20 december 2011 is, na het horen van de raad besloten de GEM Broekpolder ook het laatste deel van de realisering van de Broekpolder te laten uitvoeren. Daartoe is de Samenwerkingsovereenkomst opnieuw met 2 jaar verlengd. De vertegenwoordiging van de gemeente in de GEM Broekpolder blijft ongewijzigd. Overigens zijn er geen beleidsvoornemens voor 2013.
Gerealiseerde doelstellingen	De doelstellingen zijn/worden gerealiseerd.
Beleidsvoornemens	Met de verlengingsovereenkomst zijn afspraken met de ontwikkelaars gemaakt over het bevorderen van de afzet van het woningbouwprogramma. Die afspraken worden uitgevoerd. Een van de aspecten daarbij is een herontwikkeling van vrije kavels naar seriebouwoningen, waarover met het gemeentelijk bestuur wordt overlegd. Dit overleg heeft nog niet tot nadere voornemens geleid.

N.V. Bank Nederlandse Gemeenten

Rechtsvorm	De BNG, opgericht in 1914, is een structuurvennootschap. De Staat is houder van 50% van de aandelen. De andere 50% is in bezit van andere overheden zoals gemeenten, provincies en een hoogheemraadschap.
Doel	De BNG is de bank van en voor overheden en instellingen voor het maatschappelijk belang. Met gespecialiseerde financiële dienstverlening draagt de bank bij aan zo laag mogelijke kosten van maatschappelijke voorzieningen voor de burger. Daarmee is de bank essentieel voor de publieke zaak.
Visie	De visie ten aanzien van deze verbonden maatschappij is financieel van aard en vooral gericht op het ontvangen van jaarlijks dividend.
Te realiseren doelstellingen	Het ontvangen van dividend.
Gerealiseerde doelstellingen	Het dividend over 2011 is in 2012 uitgekeerd. Dit is conform de afspraken die van toepassing zijn.
Beleidsvoornemens	<p><i>Bestuurlijk belang:</i> De Nederlandse gemeenten hebben zeggenschap in de BNG via het stemrecht op de aandelen die zij bezitten. Gemeenten die aandelen van de BNG bezitten, delen jaarlijks mee in de winst in de vorm van dividend. Het aandelenkapitaal van de BNG bestaat uit 100.000.000 aandelen, waarvan 55.690.720 aandelen zijn geplaatst en volgestort. Beverwijk heeft hiervan 86.605 (= ca. 0,15%) in haar bezit.</p> <p><i>Het financieel belang:</i> De gemeente Beverwijk bezit 86.605 aandelen (van nominaal €2,50) van de BNG, i.c. €216.513. Jaarlijks ontvangt Beverwijk hierover dividend. Hierbij dient opgemerkt te worden dat het dividend onder druk staat en lager uitvalt dan in voorgaande jaren het geval was. Hiermee is reeds rekening gehouden in de begroting (zie ook bestuursrapportage 1 2012 B tabel voorstellen mutaties nummer 18).</p> <p>Er is geen voornemen om het huidige beleid te veranderen.</p>

## ReinUnie

<p>Rechtsvorm</p>	<p>De gemeente heeft vanuit de Wet Milieubeheer de taak om wekelijks het vrijkomende afval (GFT, restafval, grof huishoudelijk afval) bij elk huishouden op te halen. De verantwoordelijkheid voor het inzamelen van huishoudelijk afval evenals voor de reiniging is vanaf 1997 overgedragen aan de Gemeenschappelijke Regeling ReinUnie. De NV Huisvuilcentrale Noord-Holland (HVC) heeft met ingang van 1 april 2007 voor een concessieperiode van 10 jaar de afvalinzameling en reiniging vanuit de GR ReinUnie overgenomen. HVC heeft bij haar oprichting als geschikte vorm om de aandelen gezamenlijk te beheren gekozen voor de gemeenschappelijke regeling AIJZ (de gemeente Zaanstad als één van de oprichters van HVC neemt hierin deel) waarin de gemeente Beverwijk eveneens deelneemt. Na de overname van ReinUnie door HVC is de Gemeenschappelijke Regeling ReinUnie in afgeslankte vorm verder gegaan met een eveneens aangepaste doelstelling.</p>
<p>Doel</p>	<p>De Gemeenschappelijke Regeling ReinUnie gaat in afgeslankte vorm verder met als aangepaste doelstelling het toezicht houden op de uitvoering en naleving van de met de HVC gesloten overeenkomsten. Daarnaast bevordert de GR ReinUnie ook waar nodig de gemeenschappelijke standpuntbepaling van de deelnemende gemeenten op het gebied van afvalverwerking en reiniging.</p>
<p>Visie</p>	<p>De visie van de gemeente Beverwijk ten aanzien van het samenwerkings-verband is het aldaar efficiënt laten uitvoeren van de te verrichten taken zoals opgenomen bij de te realiseren doelstellingen.</p>
<p>Te realiseren doelstellingen</p>	<p>Met ReinUnie zijn afspraken vastgelegd over te realiseren doelstellingen. De voornaamste afspraken zijn:</p> <ul style="list-style-type: none"> <li>-het zorg dragen voor de naleving van de gesloten koop- en verkoopovereenkomst tussen de GR ReinUnie en NV HVC/ ReinUnie. In deze overeenkomst is bepaald dat alle activiteiten en bezittingen door de GR ReinUnie worden overgedragen aan de NV HVC/ReinUnie, met uitzondering van de het onroerend goed en ondergrondse containers.</li> <li>-het financieel beheer van het onroerend goed, opgenomen in de lening- en huurovereenkomst, zoals Tolhek en het gebouwencomplex in Velsen-Zuid, de vestigingsplaats van NV ReinUnie, alsmede ca. 1250 ondergrondse containers.</li> <li>-het bevorderen van de gemeenschappelijke standpuntbepaling van de deelnemers op het gebied van afvalverwerking en reiniging.</li> <li>-Aandachtspunten zijn verder een nieuwe locatie voor het afvalbrenghstation Heemskerk, oplossen knelpunten uitvoeringsovereenkomst en afrekening bovenmatige loonsom</li> </ul>
<p>Gerealiseerde doelstellingen</p>	<p>De GR ReinUnie wordt jaarlijks voor €30.000 bekostigd, na uitkering van de overnamesom, uit achtergebleven gelden. Met ingang van de overname van ReinUnie door HVC wordt de voorschotbijdrage voor de afvalinzameling en reiniging van onze gemeente rechtstreeks op basis van een uitvoeringsovereenkomst aan HVC/ReinUnie betaald en niet meer aan de GR ReinUnie. Dit was voor 2012 totaal €4.575.333 en enerzijds uitgesplitst voor de afvalinzameling voor een bedrag ad. €3.737.742,- op basis van het geprognosticeerde gemiddelde aantal woonhuisaansluitingen en anderzijds voor de reinigingstaken voor een bedrag ad. €837.591. Met HVC zijn dusdanige afspraken gemaakt over de tarieven voor de komende 10 jaar dat een stabiel tarief voor de afvalstoffenheffing voor deze periode mogelijk is. In het kader van bezuinigingen bij HVC is in 2012 besloten een personeelsreductie door te voeren waartoe overeenstemming met de bonden is bereikt via een aangepast Sociaal Plan.</p>

Beleidsvoornemens	De gemeente is voornemens het huidige beleid voor wat betreft het beheer van de diverse overeenkomsten door de GR ReinUnie en het zorg dragen voor gemeenschappelijke standpuntbepaling te handhaven. Wijzigingen in het samenwerkingsverband worden niet voorzien.
-------------------	---

## Meergroep

Rechtsvorm	De Meergroep is de Gemeenschappelijke Regeling Werkvoorzieningschap. De Meergroep is een samenwerkingsverband van de vier IJmondgemeenten Beverwijk, Heemskerk, Uitgeest en Velsen.
Doel	Aan de Meergroep is de uitvoering van de nieuwe Wet Sociale Werkvoorziening (nWsw) opgedragen en taken in het kader van de Wet werk en bijstand (Wwb). Daarnaast wordt voor de gemeenten Beverwijk en Heemskerk uitvoering gegeven aan de ondersteuning van het vrijwilligerswerk.
Visie	De Meergroep zorgt voor werkgelegenheid voor kwetsbare werknemers die vanwege psychosociale of lichamelijke handicaps aangewezen zijn op werk in een beschermde omgeving.
Te realiseren doelstellingen	De doelstelling van de Meergroep is om het door het ministerie van SZW voor de gemeente Beverwijk vastgesteld aantal werknemers (SE.s) een werkplek te bieden. Het hiervoor toegekende budget wordt daarvoor beschikbaar gesteld. Daarnaast dient uitvoering te worden gegeven aan de Kadernota "Naar één organisatie voor werk" en het Businessplan IJmond Werkt!
Gerealiseerde doelstellingen	De Meergroep heeft over 2012 de door het ministerie van SZW vastgestelde taakstelling gerealiseerd, met uitzondering van de realisatie door SW-bedrijven niet zijnde de Meergroep.
Beleidsvoornemens	Op 1 januari 2014 wordt de Participatiewet ingevoerd. Met deze nieuwe wet wordt de Wet werk en bijstand (Wwb), de Wet sociale werkvoorziening (Wsw) en een deel van de Wet werk en arbeidsondersteuning jonggehandicapten (Wet Wajong) samengevoegd. Ook de budgetten van deze regelingen worden samengevoegd tot één gezamenlijk budget. Om de verwachte financiële risico's te beperken is de Meergroep met de IJmond-gemeenten in 2011 gestart met een traject om te komen tot één IJmondiale organisatie voor werk en re-integratie, IJmond Werkt!. Deze organisatie is naar verwachting in de 2 <sup>e</sup> helft van 2013 formeel gerealiseerd.

Veiligheidsregio Kennemerland (VRK)

<p>Rechtsvorm</p>	<p>De veiligheidsregio Kennemerland (VRK) is een bij wet verplichte gemeenschappelijke regeling (artikel 9 Wet veiligheidsregio's), als openbaar lichaam verantwoordelijk voor uitvoering van wettelijke taken en landelijke beleidsdoelstellingen in de regio. Wettelijke taken en landelijke beleidsdoelstellingen vormen het wetsfundament voor het werk van de VRK. Het verzorgingsgebied van de regeling omvat het grondgebied van de tien deelnemende gemeentebesturen: Beverwijk, Bloemendaal, Haarlem, Haarlemmerliede &amp; Spaarnwoude, Haarlemmermeer, Heemskerk, Heemstede, Uitgeest, Velsen en Zandvoort. Het verzorgingsgebied telt meer dan 500.000 inwoners.</p>
<p>Doel</p>	<p>Ter behartiging van gemeentelijke belangen uitvoering te geven aan de Wet veiligheidsregio's en de Wet publieke gezondheid. Dit houdt in dat zij verantwoordelijk is voor de uitvoering van de basis brandweerzorg, de taken ten aanzien van de GGD en de bestrijding van rampen en crises in de regio. Daarbovenop fungeert de VRK als overlegplatform voor onderwerpen zoals veiligheid, brandweer en gezondheid, maatschappelijke zorg en jeugd in brede zin (voor zover deze het verzorgingsgebied van de deelnemende gemeenten gezamenlijk betreffen). Tenslotte geeft de VRK ook uitvoering aan andere gemeentelijke taken op het terrein van veiligheid, brandweer en gezondheid, maatschappelijke zorg en jeugd.</p>
<p>Visie</p>	<p>De visie van gemeente Beverwijk over het samenwerkingsverband is, naast de wettelijke verplichting, een efficiëntere en effectievere uitvoering van wettelijke taken. De continue aanpassing aan veranderende omstandigheden en het hoge risicoprofiel van Beverwijk en de IJmond-regio vraagt om kwalitatief hoogwaardige dienstverlening tegen laagste kosten. Dit voor zowel volksgezondheid als veiligheid in brede zin.</p>
<p>Te realiseren doelstellingen</p>	<p>Met de VRK zijn afspraken gemaakt over te realiseren doelstellingen die vermeld zijn in het beleidsplan VRK 2010 - 2013. Daarnaast is in de programmabegroting opgenomen dat de gemeente Beverwijk een bijdrage wil leveren aan de verdere ontwikkeling en het betaalbaar houden van de VRK.</p>
<p>Gerealiseerde doelstellingen</p>	<p>De gerealiseerde doelstellingen zijn niet (volledig) nagekomen doordat de financiële situatie van de VRK aanleiding gaf tot ombuigingen op de taakuitvoering via zogenaamde menukaarten. Beverwijk heeft in voorgaande jaren grote bezwaren geuit over het niet op orde zijn van de bedrijfsvoering VRK wat tot bezuinigingsmaatregelen op het gebied van kwaliteit- en taakreductie heeft geleid.</p>
<p>Beleidsvoornemens</p>	<p>Gemeente Beverwijk is samen met de overige gemeentes voornemens om vanaf 2014 te bereiken dat de gemeentelijke bijdrage aan de VRK wordt teruggebracht. Onze vertegenwoordigers binnen het bestuur van de VRK zullen zich de komende periode dan ook inzetten om de gemeentelijke bijdrage aan de VRK nog deze bestuursperiode in een breder regionaal perspectief te plaatsen.</p>



Recreatieschap Alkmaarder- en Uitgeestermeer (RAUM)

<p>Rechtsvorm</p>	<p>De verbinding met deze partij is vastgelegd in de gemeenschappelijke regeling voor het recreatieschap Alkmaarder- en Uitgeestermeer (RAUM). Deelnemers zijn de gemeenten: Alkmaar, Beverwijk (participeert sinds 1972), Castricum, Heemskerk, Heiloo, Uitgeest, Zaanstad en de provincie Noord-Holland. In 2007 is, onder goedkeuring van de deelnemende gemeenten, het werkingsgebied van de regeling uitgebreid met recreatiegebieden "De Buitenlanden" bij Beverwijk en "De Omzoom" bij Zaanstad. De raad van Beverwijk heeft op 10 januari 2008 ingestemd met deze wijziging van de gemeenschappelijke regeling. Op 16 april 2008 is het college akkoord gegaan met ontwikkelingsscenario 2 RAUM inclusief. Hieraan gekoppeld is een navenante verhoging van de participantenbijdrage van Beverwijk na realisatie van de Buitenlanden.</p>
<p>Doel</p>	<p>Doel is het verzekeren van een evenwichtige ontwikkeling van openluchtrecreatie en watersport voor Beverwijkers en andere bewoners uit de regio. Hierbij hoort het tot stand brengen, bewaren en onderhouden van het landschap en een evenwichtig natuurlijk milieu afgestemd op deze recreatie.</p>
<p>Visie</p>	<p>De visie van de gemeente Beverwijk ten aanzien van het samenwerkingsverband is het op een economische efficiënte wijze realiseren, onderhouden, beheren en in stand houden van de regionaal aantrekkelijke openluchtrecreatie in de bijbehorende natuur en agrarische landschappen. Voorwaarde van financiering van de realisatie van al deze recreatieve gebieden door hogere overheden is participatie van de betrokken gemeenten bij de in de in stand houding binnen het recreatieschap.</p>
<p>Te realiseren doelstellingen</p>	<p>De te realiseren doelstellingen zijn (regionaal) vastgelegd in de gemeenschappelijke regeling voor het RAUM uit 1972 en de uitbreiding hierop van 2008. De voornaamste zijn: - het ontwikkelen van openluchtrecreatie en het bewaren en onderhouden van het bijbehorende landschap en natuurlijk milieu en - het in beheer nemen van uitbreidingsgebieden als de Buitenlanden, na realisatie in opdracht van de provincie.</p>
<p>Gerealiseerde doelstellingen</p>	<p>Het RAUM heeft het onderhoud en beheer van de bestaande recreatiegebieden, inclusief Buitenlanden fase1, efficiënt ter hand genomen. De ontwikkeling van een recreatieboerderij en het in beheer nemen van fase 2 Buitenlanden heeft vanwege de rijksbezuinigingen en vertraagde ontwikkeling bij de provincie nog niet plaatsgevonden in 2012.</p>
<p>Beleidsvoornemens</p>	<p>Het huidige beleid en de samenwerking met het RAUM wordt gehandhaafd. Overleg over de mogelijkheden tot het onderbrengen van aansluitende recreatieve verbindingen en het Aagtenpark binnen het RAUM loopt door in 2012.</p>

Milieudienst IJmond

Rechtsvorm	Gemeenschappelijke regeling Milieudienst IJmond Milieudienst IJmond is een openbaar lichaam, dit openbaar lichaam is rechtspersoon en gevestigd in Beverwijk.
Doel	Het openbaar lichaam is ingesteld in het belang van de bescherming van het milieu in het samenwerkingsgebied.
Visie	Het uitvoeren van de wettelijke milieutaken en alle milieubeleidstaken van de deelnemers.
Te realiseren doelstellingen	<p>Uitvoering van:</p> <ul style="list-style-type: none"> <li>- Wet milieubeheer/ wet algemene bepalingen omgevingsrecht</li> <li>- Wet luchtkwaliteit</li> <li>- Wet geluidhinder</li> <li>- Wet bodembescherming</li> <li>- Flora- en faunawetgeving</li> <li>- Uitvoering regelgeving op het gebied van externe veiligheid</li> <li>- Advisering op het gebied van:</li> <li>- Duurzaam bouwen</li> <li>- Duurzame ontwikkeling en energiebesparing</li> <li>- Ruimtelijke ontwikkelingen</li> <li>- Mobiliteit en bereikbaarheid in relatie tot luchtkwaliteit</li> <li>- De speerpunten over 2012 zijn geënt op een aantal (terugkerende) thema's, dit betreffen:</li> <li>- luchtkwaliteit. Aanpak van hardnekkige knelpunten op het gebied van fijnstof;</li> <li>- waarborgen van de leefbaarheid;</li> <li>- stimuleren van burgers, bedrijven en instellingen bij het toepassen van alternatieve brandstoffen, groene grondstoffen en duurzame elektriciteit.</li> </ul>
Gerealiseerde doelstellingen	De doelstellingen zijn gerealiseerd. Verantwoording over de verrichte werkzaamheden met de daarbij gerealiseerde resultaten vindt plaats in het jaarverslag Milieudienst 2012.
Beleidsvoornemens	De beleidsvoornemens voor het komende jaar (2013) zijn opgenomen in het milieuwerkplan over 2013. Er wordt onder andere een nieuwe milieubeleidsplan opgesteld. De speerpunten voor 2013 zijn grotendeels geënt op dezelfde thema's als over 2012.

Afvalschap IJmond-Zaanstreek (AIJZ).

Rechtsvorm	In 1995 is door de gemeenten Zaanstad, Velsen, Heemskerk en Beverwijk een gemeenschappelijke regeling (GR) Afvalschap IJmond - Zaanstreek (AIJZ) vastgesteld. De afzonderlijke gemeenten hebben zich in het verleden uitgesproken om haar aandelenbezit van de N.V. Huisvuilcentrale Noord-Holland (HVC) gezamenlijk in beheer onder te brengen in de GR AIJZ.
Doel	Het afvalschap heeft tot doel de gemeenschappelijke belangen van de deelnemers te behartigen voor beheer van de aandelen van de NV Huisvuilcentrale Noord-Holland, een doelmatige en milieuhygiënische verantwoorde verwijdering van afvalstoffen en het ontwikkelen van beleid en uitvoering op het terrein van preventie en hergebruik.
Visie	De visie van de gemeente voor het samenwerkingsverband is een efficiëntere uitvoering van taken. De HVC heeft bij haar oprichting ten aanzien van het verdelen van aandelen de beleidslijn vastgesteld dat voor deelname in het aandelenkapitaal van HVC de voorkeur wordt gegeven aan gemeentelijke samenwerkingsorganen die taken en bevoegdheden uitoefenen op het gebied van het regionale afvalverwijderingsbeleid. Dit in plaats van afzonderlijke gemeenten die in een dergelijk samenwerkingsorgaan deelnemen. Hiertoe is als geschikte vorm om de aandelen gezamenlijk te beheren, gekozen voor de gemeenschappelijke regeling AIJZ .
Te realiseren doelstellingen	De activiteiten van het AIJZ beperken zich voornamelijk tot het namens de deelnemende gemeenten beheren van de aandelen HVC. De verdeling is Zaanstad 50%, Velsen 25% en Beverwijk en Heemskerk 12,5%. AIJZ beheert namens de deelnemende gemeenten 18,15% aandelen HVC. Dit betreft een gering gestort eigen vermogen van €45,45 per aandeel. De overige financiering vindt plaats met geleend geld. In de bijbehorende ballotage overeenkomst is vastgelegd dat de aandeelhouders garant staan voor aflossing van deze financiering door derden en hiervoor garant-stellingsprovisie ontvangen. Besloten is om in 2013 de strategische visie van HVC te herijken en daarbij op basis van een externe toets expliciet aandacht te geven aan de positie van HVC in de actualiteit van de afvalmarkt en de financiële sector.
Gerealiseerde doelstellingen	In relatie tot investeringen die HVC doet in het kader van duurzame energie is het risico voor de gemeente Beverwijk als aandeelhoudende gemeente via de GR AIJZ in beeld gebracht. Er vanuit gaande dat het totale bedrag aan garantstellingen aandelen A €628.295.767 is ultimo 2012, geldt voor het Beverwijkse aandeel van 12,5% in het 18,15% belang van AIJZ in de HVC, een risico van €14.257.397 (12,5% * 18,15% * €628.295.767). Hiervoor ontvangen de aandeelhouders A een garantstellingsprovisie. De Aandeelhouders van aandelen A staan garant voor financieringsverplichtingen/gegarandeerde leningen van de HVC voor <i>afvalactiviteiten</i> . Eind 2012 is in de AvA besloten een deel van de niet gegarandeerde leningen waarmee investeringen in overige energiebronnen worden gefinancierd, onder te brengen in de door aandeelhouders gegarandeerde leningen zonder dat daarbij het eerder overeengekomen maximum aan gegarandeerde leningen wordt overschreden. Met deze herfinanciering is binnen het genoemde financiële risico voor Beverwijk ad. €14.257.397 circa 15% van toepassing op investeringen van niet afvalgebonden activiteiten te weten die van overige energiebronnen zoals zonne-energie, windenergie etc.
Beleidsvoornemens	De gemeente is voornemens het huidige beleid voor wat betreft het gezamenlijk beheer van de aandelen GR AIJZ te handhaven. De bijdrage in 2012 van de gemeente Beverwijk aan het afvalschap bedraagt €1.006,-

Stichting Rijk

Rechtsvorm	De Stichting Regionaal Inkoopbureau IJmond en Kennemerland (Stichting Rijk) heeft als rechtsvorm een stichting. Het betreft een samenwerking van de gemeenten Aalsmeer, Bennebroek, Beverwijk, Bloemendaal, Castricum, Diemen, Haarlemmerliede en Spaarnwoude, Heemstede, Ouder- Amstel, Uitgeest, Uithoorn, Velsen, Wormerland, Zandvoort
Doel	Het doel van de stichting is om financiële, kwalitatieve en procesmatige inkoopvoordelen voor haar leden te behalen. Daarnaast wordt inkoop als strategisch en tactisch instrument ingezet ter ondersteuning van de beleidsdoelstellingen van de gemeente.
Visie	De visie van de gemeente Beverwijk ten aanzien van het samenwerkingsverband is een efficiëntere uitvoering van de taken.
Te realiseren doelstellingen	Met de verbonden maatschappij zijn afspraken gemaakt over te realiseren doelstellingen. De voornaamste zijn schaalvergroting en professionalisering van het inkoop- en aanbestedingsproces behalen. De overige doelstellingen zijn opgenomen in de samenwerkingsovereenkomst van 22 april 2009.
Gerealiseerde doelstellingen	De gerealiseerde doelstellingen zijn nagekomen. Er heeft overleg plaatsgevonden met de stichting om invulling te geven aan de wijze van rapporteren. De concepten worden besproken en aan de raad wordt bij de jaarstukken een terugkoppeling gegeven over resultaten van deze rapportage. Daarbij signaleert de Stichting ontwikkelingen op de markt. De Stichting heeft bij gedragen aan informatiesessie omtrent de aanstaande aanbestedingwet.
Beleidsvoornemens	De gemeente is voornemens om het huidige beleid te handhaven. De Stichting is voornemens om uit te breiden met de toetreding van twee gemeenten in 2013. Daarnaast is de Stichting momenteel druk doende om documenten te standaardiseren met het oog op de nieuwe Aanbestedingswet welke met ingang van 1-4-2013 vermoedelijk van kracht zal gaan.

## Cocensus

Rechtsvorm	Cocensus is een Gemeenschappelijke Regeling (GR). Deze is opgericht op 1 januari 2007 door de gemeenten Haarlem en Haarlemmermeer. In de loop van 2009 heeft de gemeente Hillegom zich aangesloten. Met ingang van 1 januari 2010 is de gemeente Beverwijk toegetreden tot de gemeenschappelijke regeling. Per 1 januari 2012 maken ook de gemeenten Wormerland en Oostzaan deel uit van de gemeenschappelijke regeling Cocensus.
Doel	Het doel van de organisatie is een zo doelmatig mogelijk beheer en uitvoering van de werkzaamheden met betrekking tot de heffing en invordering van onroerende zaakbelasting, rioolrechten en afvalstoffenverwerking, de kwijschelding van gemeentelijke belastingen en de uitvoering van de Wet waardering onroerende zaken. Daarnaast verzorgt de GR de heffing en inning van de havengelden, grafrechten, marktgelden, precario, beperkte leges, hondenbelasting, toeristenbelasting en gemaklijkheden retributie van de gemeente Beverwijk.
Visie	De visie van de gemeente Beverwijk ten aanzien van het samenwerkingsverband is een efficiëntere en effectievere uitvoering van de taken gericht op het innen van belastingen.
Te realiseren doelstellingen	Met de verbonden maatschappij zijn afspraken gemaakt over te realiseren doelstellingen. De voornaamste zijn op een zo efficiënt en accuraat mogelijke wijze het heffen en innen van gemeentelijke belastingen. De overige doelstellingen zijn opgenomen in de Gemeenschappelijke Regeling Cocensus 2012 en de daartoe behorende Mantel- en dienstverleningsovereenkomst.
Gerealiseerde doelstellingen	De gerealiseerde doelstellingen zijn nagekomen.
Beleidsvoornemens	De gemeente is voornemens om het huidige beleid te handhaven.

## **Bijlage V Externe aanbevelingen**

Aanbevelingen rekenkamercommissie (2008), de evaluatie hiervan in 2012 en aanbevelingen van de externe accountant (2012)

### **Rekenkamerrapport 2008**

De Rekenkamercommissie heeft in 2008 een onderzoek gedaan naar verbonden partijen van de gemeente Beverwijk. Dit onderzoek heeft zich gericht op de vraag in hoeverre de raad voldoende inzicht heeft in de mate waarin deelname aan een verbonden partij leidt tot de beoogde resultaten.

#### Aanbevelingen

De rekenkamercommissie doet in oktober 2008 in haar rapport 'Verbonden partijen' de volgende aanbevelingen:

1. De raad kan zijn zicht op verbonden partijen vergroten door in de programmabegroting een volledig en actueel overzicht van verbonden partijen op te laten nemen, waarin ook de specifieke gemeentelijke doelen voor de verschillende verbonden partijen zijn opgenomen. In de jaarverslagen kan vervolgens worden aangegeven in hoeverre deze gemeentelijke doelen inderdaad zijn gerealiseerd.
2. De raad kan zijn inzicht in het functioneren van verbonden partijen vergroten door periodiek de deelname aan de verschillende verbonden partijen te heroverwegen. Het moment van heroverweging en de informatie die de raad daarvoor nodig acht, kunnen het best worden vastgelegd in de gemeenschappelijke regeling of de statuten die de verbintenis tussen de gemeente en de verbonden partij regelen.
3. Het college en de raad kunnen het overkoepelende, meerjarige beleid dat zij met het oog op verbonden partijen wensen te voeren, het best vastleggen in een algemene beleidsnota over verbonden partijen.

#### Tenslotte richting gemeenteraad:

Hoewel een deel van de hier voorgestelde aanbevelingen door het ambtelijke apparaat en het bestuur moeten worden uitgevoerd, kan de gemeenteraad nauwer betrokken worden bij de voorbereiding en verantwoording van het verbonden partijen. De verantwoordelijkheid hiervoor ligt nadrukkelijk bij de gemeenteraad zelf.

Wil de gemeenteraad een goed inzicht hebben in de uitvoering en prestaties van verbonden partijen, dan dient de raad zich volgens de rekenkamercommissie periodiek te laten informeren over:

- de analyse van de financiële, de bestuurlijke, de kwaliteitsrisico's en effectiviteitsrisico's van de uitvoering door verbonden partijen;
- prestaties in termen van gerealiseerde publieke taken en gemeentelijke doelen.
- voortgang ten aanzien van de realisatie van publieke taken en gemeentelijke doelen.

Dit vereist een actieve betrokkenheid van de gemeenteraad bij het vaststellen en verantwoorden van het beleid voor verbonden partijen. De verantwoordelijkheid hiervoor ligt in de ogen van de rekenkamercommissie primair bij de raad.

### **Evaluatie 2012 van het rekenkamerrapport 2008**

In de evaluatie van 2012 schreef de rekenkamercommissie het volgende:

In de korte bestuurlijke reactie schrijft het college dat hij de drie aanbevelingen kan ondersteunen. Opvallend is dat het college van burgemeester en wethouders nog een vierde aanbeveling meegeeft, namelijk:

4. In de meeste gevallen gaat de gemeente een samenwerking aan met een verbonden partij met andere gemeenten. Voor deze samenwerking zou een beleid en uitwerking daarvan op regionaal niveau meer aan de orde zijn.

De raad besluit op 12 februari 2009 tot het onderschrijven van de aanbevelingen van de rekenkamercommissie en van het college. Daarnaast besluit de raad 'het presidium te verzoeken de aanbevelingen nader uit te werken in overleg met het college van burgemeester en wethouders.' In het raadsvoorstel staat hierover bij 'verdere procedure' opgenomen:

*'De aanbevelingen zullen onder meer nader uitgewerkt dienen te worden in de programmabegroting en het jaarverslag; een periodieke heroverweging tot deelname aan de verschillende verbonden partijen en het overkoepelende meerjarige beleid zal worden vastgelegd in een algemene beleidsnota over verbonden partijen. Periodieke informatie over de uitvoering en de prestaties van de verbonden partijen kan plaatsvinden tijdens de commissievergaderingen; dit laatste is reeds formeel geregeld in hoofdstuk VI van de Verordening op de raadscommissies.'*

#### **Aanbevelingen externe accountant 2012**

Deloitte accountant schreef in haar management letter 2012 het volgende:

*Uw gemeente beschikt (nog) niet over geformaliseerd beleid met betrekking tot de verbonden partijen. Daarnaast beschikt u nog niet over een adequaat intern beheersingskader ten aanzien van deze verbonden partijen, voor zover relevant voor de accountantscontrole. U loopt hier, mede gezien de economische ontwikkelingen, mogelijk een financieel risico. Wij adviseren u hiervoor op korte termijn beleid op te ontwikkelen en de naleving van het beleid een prominente plaats te geven, bijvoorbeeld bij de concerncontroller.*